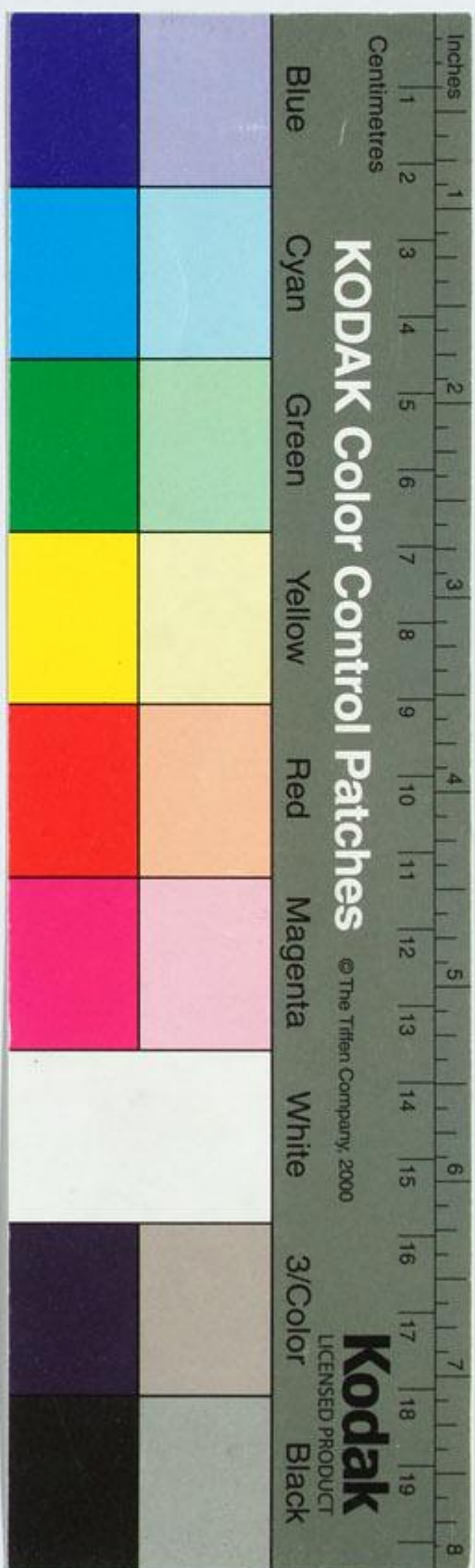


新體字

序圖



黑圖正天



械音墨之總名
又有盛器一魚
多器又馬禮
樂械謂弓矢戈
戈身也又術之
功者曰械

按宜無之

刻解體新書序



全五

阿蘭之國精乎技術也。凡令
彈心力。盡智巧。而所為者。宇宙
無出于其右者也。故上自天文。暨
游下至器械衣服。其精妙工緻。無
不使觀者。爽然生奇想焉。於是
舶。厥瑋。俱。兵。布。乎。四。海。日。月。所。照。

年豐行

陸中甫作敬音

霜露所落皆無所不至焉。雖則造化之大，豈弗奇哉！我

東方召彼者，于今數百年矣。其

來，嚮焉我也。官構邸於奇陽而

館之，為置譯官，協辭達志，通欲

成利。以歲三月，謁官於東都，獻

方物也。由是我就譯家，而學彼天

和也

五浪 出子壯子 齊物篇

文醫術者，固為不少焉。然彼之

所傳書之與言，我耳目之所不

慣，率不易曉解也。或好名者，徒

曰吾好蘭書，雖一二叩諸譯家，其

終也。徒以為益浪不中道而廢者，

亦固不少焉。或從譯家而學其術，

雖習之，久為之熟，臨書之與言，

解體新書 卷

記學記良方之子
必學孝貫良治
之子必可為家

則响若者。看道者。復固為不可為。余
聯詞文又及目使人也
生平。譯家。繼算。求衣。目非。子。習於其
事。左右。取之。將逢。其原。然至。其事
理之。空奧。彼精。工而。所逢。者。雖余。不
易。窮。詰也。先是。中津。官鑿。前君
良澤。者。問余。乎。寄陽。余視。之。豪
傑。士也。其學。之也。黽。勉。攷。終。畧。不

倦。余感。其篤。好。畫。無。所。以。繼。而。傳。焉。
爾。後。出。監。之。器。不。帝。焉。及其。辭
而。歸。乎。東。都。與。一。二。同。好。士。益。鑽。厲
不。心。云。余。每。與。蘭。人。未。乎。東。都。輒
就。館。而。謀。且。引。同。好。士。權。於。余。宥
留。之。際。對。晤。以。為。常。歸。則。子
里。書。致。殷。勤。也。余。乃。謂。東。都。人。物

權畫
悅也

淵數也。然都下之俗，固好浮華，矜夸，多釣名牟利者也。今也，余於前君，雖舊相識，其他是行路也。然則徒申殷勤者，恐不允也。吾豈心慚之哉。漫不之省者，數年矣。今茲癸巳之春，復與蘭人來於東都。前君亦引同好

士而問余殷勤如故。中有鄒邦官鑿於君玄白者，出其所著解體新書示余。且謂曰：翼也。從良澤氏，遙辱承先室之餘教，乃就蘭書中，取其解體之書讀之。從而解，從而譯，遂得以臻虛斯也。不亦悅乎。伏願一

得歷先生之電覽而質其疑
則死且不朽。余受而讀之。詳
數明覺其事。言投諸彼。無一
差忒焉。乃感其篤好如斯。不覺
泣然淚下。遂喟然廢書而歎
曰。嗟乎。至哉斯舉也。我
東方召彼者。數百年矣。其際

學子者何限。然學業不能成。澤
者。亦拙於文。是以未嘗有條
理。而能知斯道乎世者也。今二
君以直家傑之質。篤好之志。盡其
心力智巧。而臻虛斯矣。由此以佐
世。豈不有志者。因以知傑物之所生
毓。百藝之所在。而施厥術。則上

自王侯下至庶民。凡有生靈者。庶幾將不夫其天年也。且後之志斯者。自此而讀彼。則勤思過半矣。嗟乎。至哉二君。有功于斯也。實天下後世之德也。今而後我。

東方之人始知蘭人之精於

醫。大有益乎人也。嗟乎。至哉斯舉也。千古以來。未有如二君者也。吁。向者以為釣名利者。多過矣。二君上勉旃。二君再拜曰。是非我功也。誠先生之德也。敢請得先生之一言。而弁卷首。永以為榮也。余謝曰。章也。惜矣。

子布傳曰
子布名所以益
則者曹丘揚之也

解體雜書

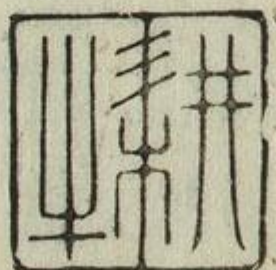
幸以諸君之強為曹丘生於我
得與斯盛舉也。深以慙。忽如
以鄙辭。形穢其側。章何敢
况斯書之行。揚日月。則天下
自^知其貴重也。章何得而以光
價斯書乎。二君不可。遂記余所
以識二君之由。以為序。

史記卷之九

安永二年癸巳六月三日

阿蘭譯官西肥

吉雄永章撰



解體雜書

甲午孟春東江源鮮書



ヨラズイ本國、ホウゴ
ドイウ、即セルラミ
ヤナセルマニヤ、
句語ナリ

アルマニヤ者在チア
ヤハセルラミヤナリ
セルマニヤ者、
即ドイウラント
ドイウラント者、
七州ノ總名ナリ、
内十七州ヲ子
アルラント、云又
子、アルドイウ
云、残り二十州ヲ
ルマニヤト云、
トイツ者、セルマ
ヤ、及ニアル國ナリ

自序

格本氏案スルニタントシテハ、然レハ、
久ホウレシク、候國、アカイセシ、
都、會、地、
マニヤノ東、鄰、地、ナリ

丹都止夫地名王學校 大醫學藥醫

窮理學 與般亞單キニル闕兒武思 撰

嘗有亞爾馬泥亞國人所著之解體書。皆
用其邦語。書肆教携其再刻者來。請余改之。
國語者而名也。十年於茲也。余亦欲為學斯道者。
改馬博求其類書。未見其說之詳者。為之
費金帛者。不為甚焉。或就學校謀之。諸子。

復無與之者。於是余退而起業以著此小冊。蓋此書者要便讀。故說形體內景而為序次如左。一舉用。二說形狀。三說所在。四說附屬者。五說所屬者。六說居內者。七說部分。八說所主。每條示符以令易通曉也。別附圖示符者。欲使學者讀之視之以明人身也。又取異邦解體諸本旁註之解其難明者。且註間設係及正之間示小符者。

符之為
言其也
兩相扶
合而不
差也
係圖繫

便相照讀也。夫此書者初說人身之全者。次說頭胸腹及內景與其部分之附屬者也。皮者一身無異故於頭說焉。二十六七二篇。余所發明而圖之。新製者也。其他之圖間有自製者。即解體而寫真者也。二十二篇。奇縷管之圖。嘗誤其屈曲之狀。以今傍圖者為是也。既已其圖全成也。正經二年之久矣。謹說學之者。庶幾無疾病。僕亦

年之久矣。謹說學之者。庶幾無疾病。僕亦

二

以得保吾天年長矣
無恙明哉天生人如此書之所說學者明
形體內景者亦天之德也。
之道益
所以於人者

和蘭開國來一千七百三十一年

若狹侍醫 杉田翼 謹譯



タヘルアトミイ全
ニ卷右卷東人セラ
ルシエスジクテトモ
ノ其國語ニ載リ
スル所ヨハフタン
キユルムス者洲
人
アトミイハ
和蘭語ナリ
アトミヤハ
羅甸語也

凡例

一 斯書譯和蘭人與般亞單關兒武思所著
打係縷亞那都米者也。斯方二百年來召
和蘭人就受厥醫術者多矣。然僅一二學
其療法以為糊口之資焉。豈至讀其書修
其業乎哉。蓋和蘭之國精乎技術。知巧之
所及無不致者矣。而速有德乎四海者。豈
為最焉。唯以其言語侏離。文字曲釘。作用
異常。雖有善書良法。天下靡得而稱焉。我
家世傳而業厥瘍醫也。復藏其邦書矣。余

解體新書 凡例

侏離字
曲釘
明也

漢人古必有其法焉。後人不得其傳。徒信糟粕而為無稽之言。數千年來。竟不識真面目。豈不哀哉。按解體瘍科之要。不可不知焉。諸證之所在。外此而無可知焉。蘭人之致精巧。亦助乎斯。故欲能進于鑿焉者。苟非淵源于此。則決弗能也。而我方之鑿。恬不之省者。果何心哉。宜矣。其不成刮骨之功也。余故於蘭書之中。特拔是為翻譯。範初學。塗轍一定。聰明以生。過此以往。生。死。肉。骨。之。妙。庶。可。得。而。至。焉。嗚。乎。余。業。之。

及于斯。實藉天之寵靈也。豈人力之所能致乎哉。天下之有心乎斯道者。則我竊自比。郭隗矣。如以是受四方之譏。所不辭也。亞。那。都。米。譯。解。體。也。打。係。縷。譜。也。故。今。題。曰。解。體。新。書。

一 原本有注。今取關涉于形體者譯之。他皆略焉。

一 斯書條例一依原本。不必改也。如曰其屬之者。而下一字并書者。又曰屬之者。下一字并書者。宜為一章讀焉。凡此類與和漢

古今之書籍異例者。要不_レ漏_レ歟。真也。讀者思_レ諸

一 解體之書。最重_ス燭_下圖譜_ヲ而讀_上焉。故各條必有圖。共記符印_ヲ以_レ便_ニ觀覽_也。讀者宜_レ相燭_{而看也}。勿_レ忽_ス諸_一

一 原本符印。皆用其國字。今易_レ彼_ニ以_レ此_ヲ。最便_ニ觀覽_也

一 斯書所載圖之與說。皆按_レ勘_和蘭_{解體}諸本。最取_テ其明了者而騰_シ之。今_レ易_{カラ}通_レ曉_也。其所取_レ圖之書目則

米東私解體書

官鑿桂川法眼所藏

武蘭加兒解體書

同

加私巴兒解體書

翼所藏

故意的爾解體書

同以羅甸語記

安武兒外科書解體篇

中津侍鑿前野良澤所藏

是也。其所取_レ說之書目則

加私巴兒解體書

官鑿桂川法眼所藏以羅甸語記

苛私林牛私解體書

官鑿山脇法眼所藏

武蘭加兒解體書

異本 中津侍鑿前野良澤所藏

巴爾靴負解體書

我藩侍鑿川淳芒所藏

拔爾詩都私解體書

米私計爾解體書

處士石川玄常所藏
亞爾馬泥亞國之書

是也。今所取圖書自上皆記符印者。令讀者便相燭而看也。

一 原本之圖。其微細不可見者。盡以顯微鏡臨摸之。

一 凡事難解者。皆於和蘭解體諸本。及禽獸艸木譜。及天文地理器械衣服等之書內。參考而注其下。或取其說作之解。傍書以便讀者。

一 譯有三等。一曰翻譯。二曰義譯。三曰直譯。

如和蘭呼曰。偲題驗者。即骨也。則譯曰骨。

翻譯是也。又如呼曰加蠟假。偲者。謂骨而

軟者也。加蠟假者。謂如鼠齧器音。然也。蓋

取義於脆軟。偲者。偲題驗之略語也。則譯

曰軟骨。義譯是也。又如呼曰機里爾者。無

語可當。無義可解。則譯曰機里爾。直譯是

也。余之譯例皆如是也。讀者思諸

一 西洋諸國所稱支那者。即今清國也。吾邦

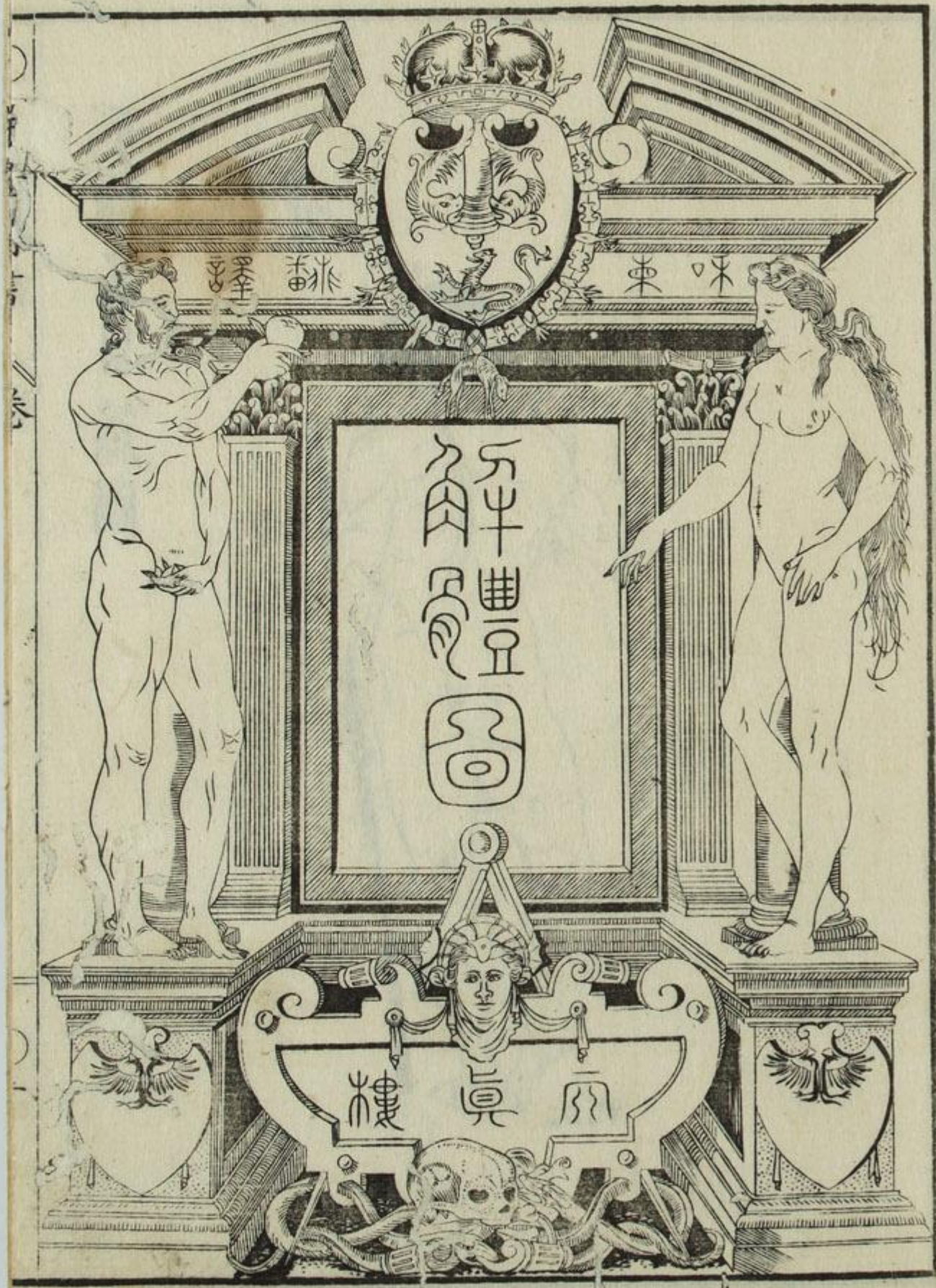
振古多稱曰漢若唐也。元陽元儀。綴錄

清廖璠璣正字這序皆稱漢也今效二
氏一切稱曰漢非東西兩漢之謂也

一斯書所直譯文字皆取漢人所譯西洋諸
國地名而合諸和蘭萬國地圖相參勘集
以譯之傍書倭訓以便讀者也一不用臆
見也

一格致一篇舉鑿之所最者也故以蘭語記
名目注以譯語偏便學者也其他門脉之
類間記蘭名者亦宜效此
凡讀斯書者宜改面目也漢土古今之鑿

家說藏府骨節者不為不多焉而其古者
間有窺一斑者焉雖漆桶掃帚亦可取也
至乎後世馬玄臺孫一奎滑伯仁張景岳
輩所論三焦推節者皆相齟齬唯阿其所
好臆度傳會千古遂不歸一也吁鹵莽亦
太甚矣夫臟府骨節其位置有一所差焉
則人以何乎立治因何乎施斯方先輩欲
發明之間有解剖而視者焉然猶乎舊染
之際見厥藏骨與舊說左者則徒以狐疑
殆類燕人忘燕焉卒不能驥分以歸咸裂

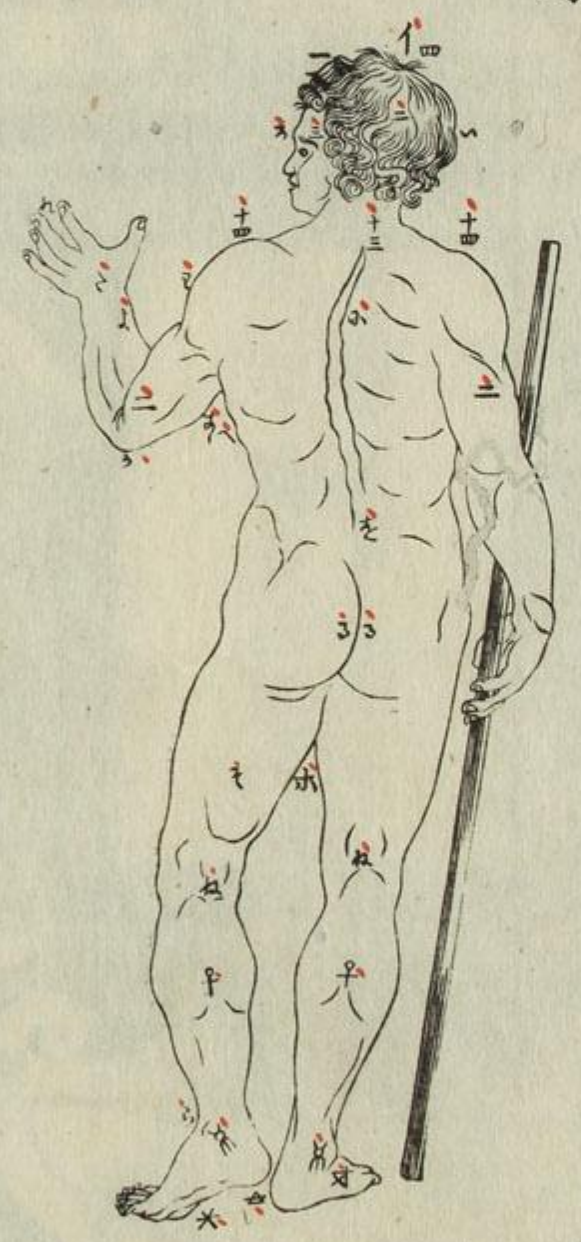


也。又或震然揭旗鼓。亦皆不知解體之法。徒屬孟浪。豈不閔乎。惜哉。世雖有豪傑士。汚習惑乎耳目。未能披雲霧而見青天也。故苟非改面目者。則不能入其室也。嗚呼。人有能有不能。余之不才。斷斷無它技。唯獨於斯業。專精得以明之。誠無慙乎古之人。而其所權輿。要在改面目也。如與余同志。從事于斯。則庶乎得而至也。雖然。余不嫻乎文辭。故於斯書。姑達其意而已。讀者如有不解者。迨余之生質訪之可也。

斷其行專一
無他技執此
獨於此

形體名目篇圖

背



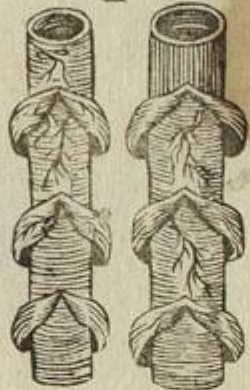
向



格致篇圖

此截斷
集當格
致者

示纏動
血二脉
者



示剛骨
軟骨連
續



示動血
一脈之
細絡及
機里爾
水道等
連續



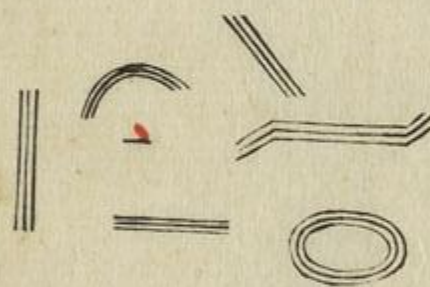
示筋及
筋根連
續



膜



絡



神經



變度



開脉管
見辨



骨節分類篇圖

剖骨
見髓
空

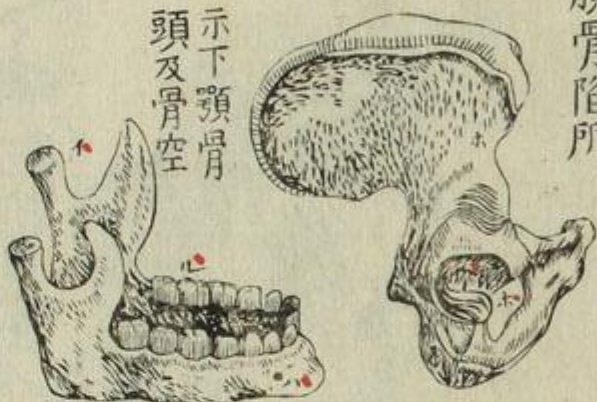


示腕骨陷所

剖髀骨頭
見其裡



示下頰骨
頭及骨空



分別
梳直
二臂
及膊
骨示
其機



示頭骨直縫及以膜包

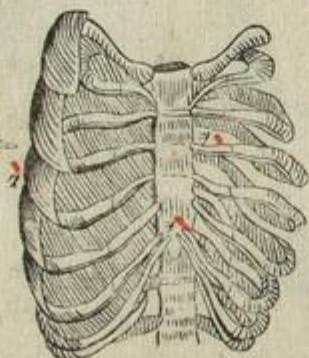
示頭
骨縫



示膊骨以
筋根連



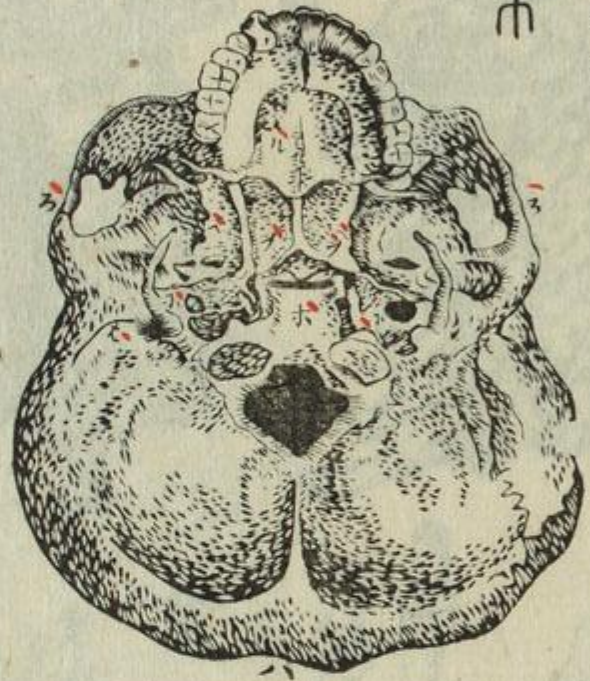
示肋骨以筋繫



示腕骨相神



仰頭骨



木

分椎骨



木



木

頭骨中斷
見其裡



木

木



頭全
骨側
面

木



齒牙



舌骨仰伏

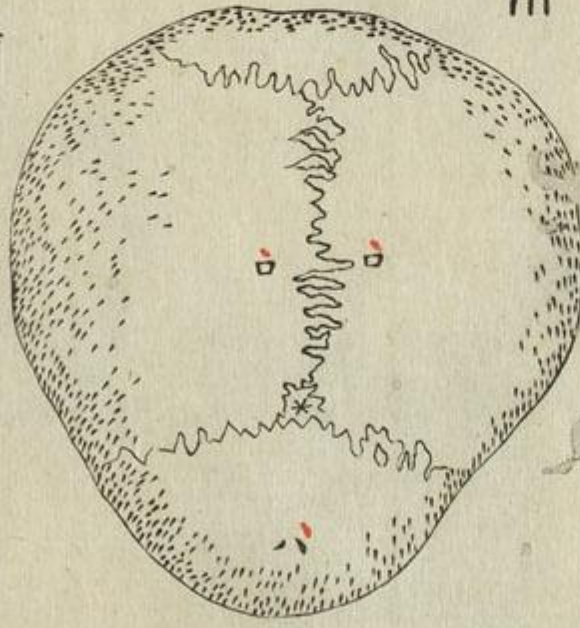


分聽骨



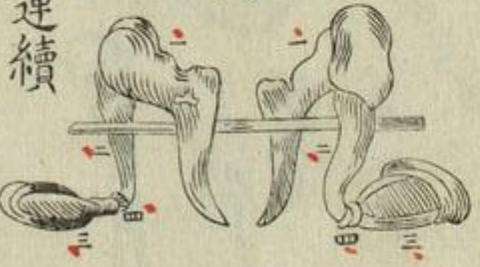
木

巔頂

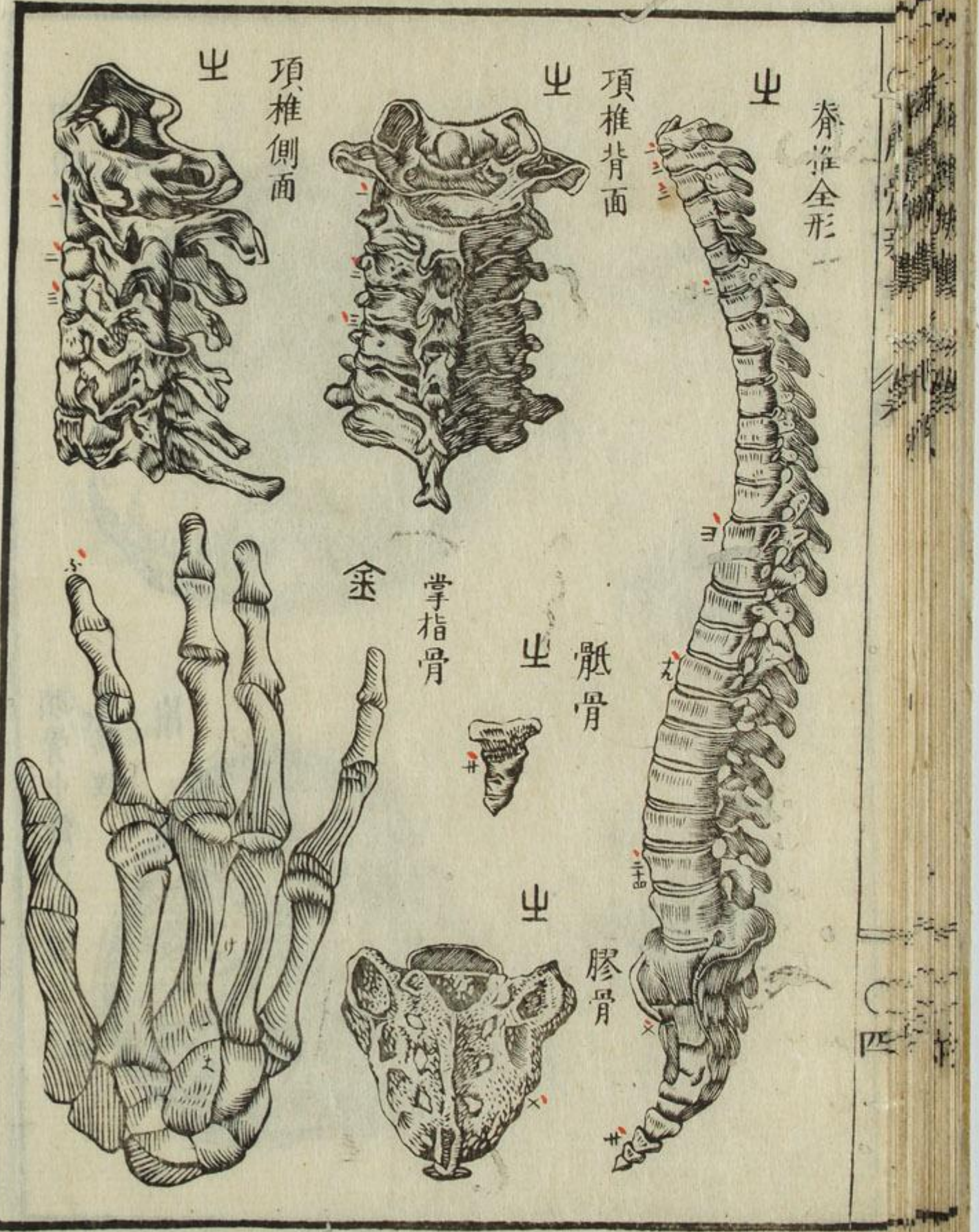
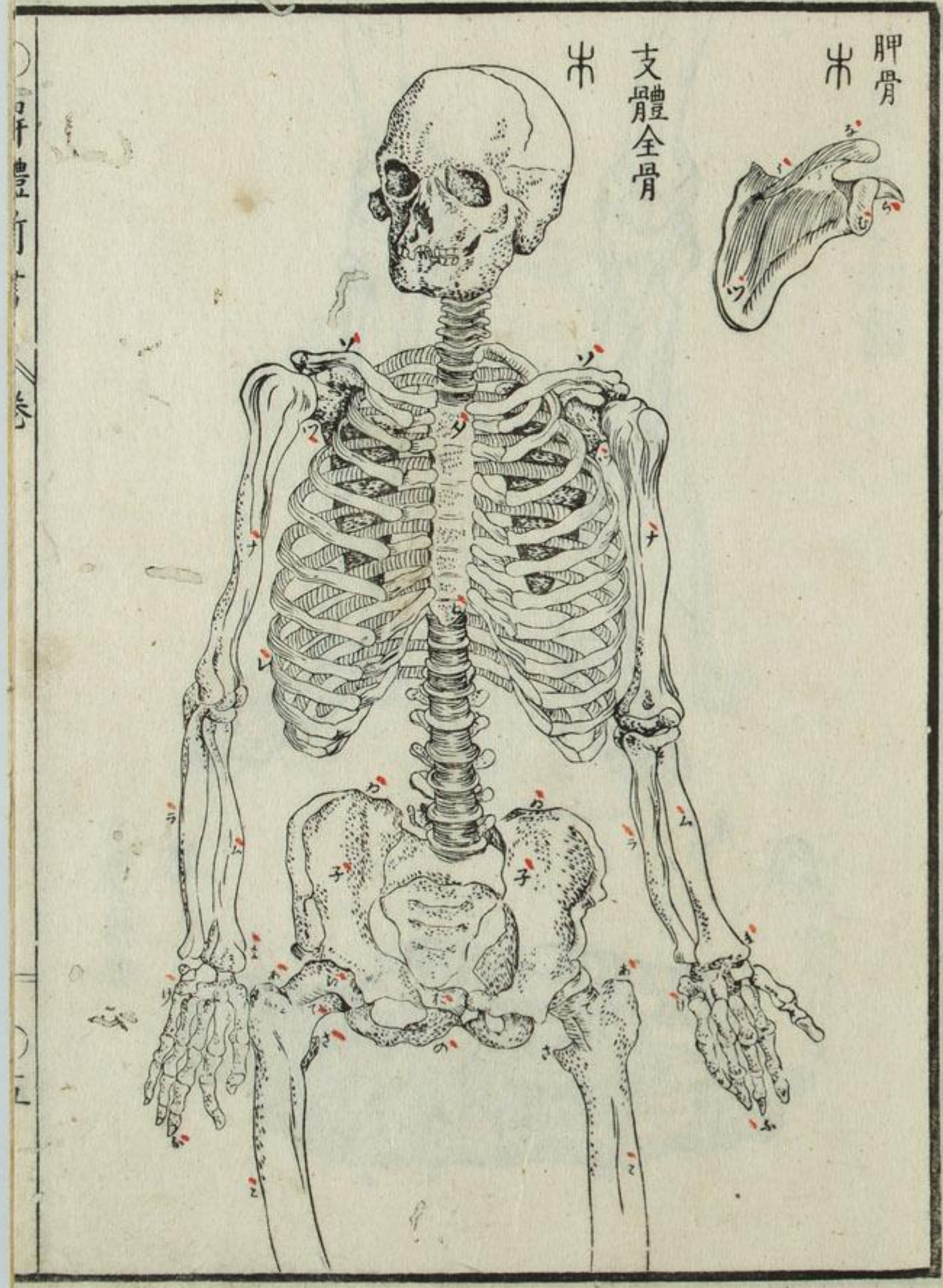


聽骨連續

火



平安三并反截並制衣
 令為一樹蒼主百
 如孝所有





足跗及指骨

爪

皮毛篇圖

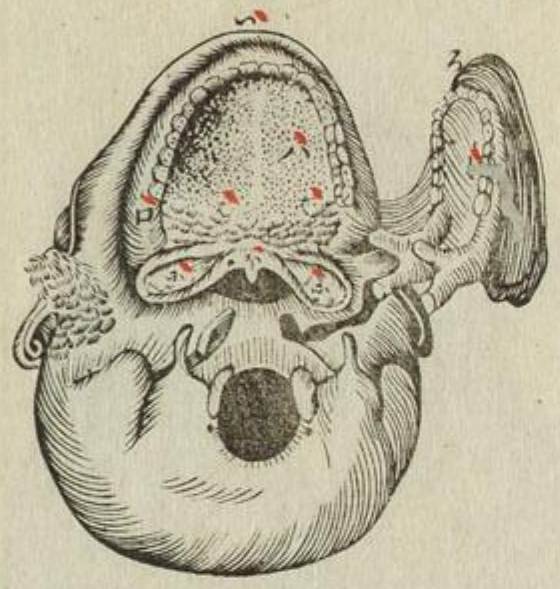
剥膜皮



以顯微鏡視髮

唇口篇圖

仰頭開下顎



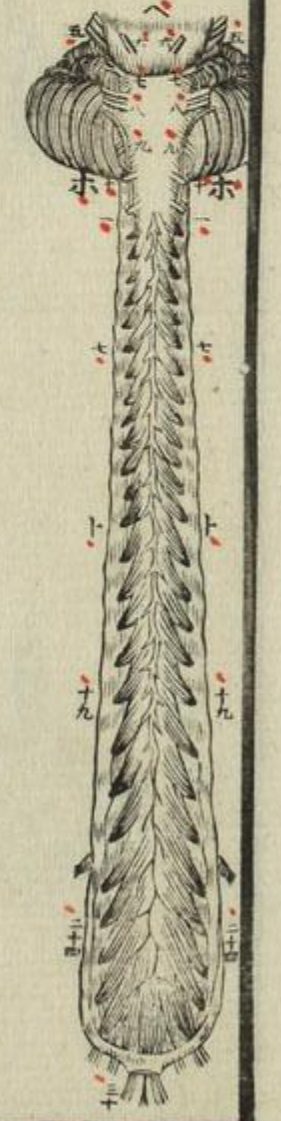
示唾管



神經篇圖

開鑷管見腦疔

示神經
從頭下
脊髓

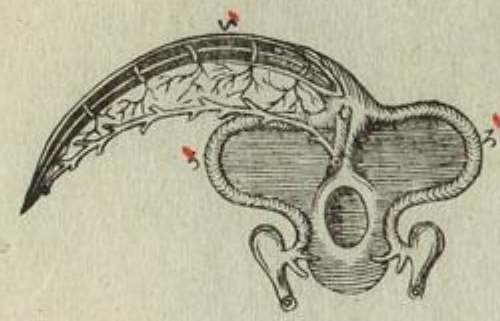


四管連續

披腦上面
見其內

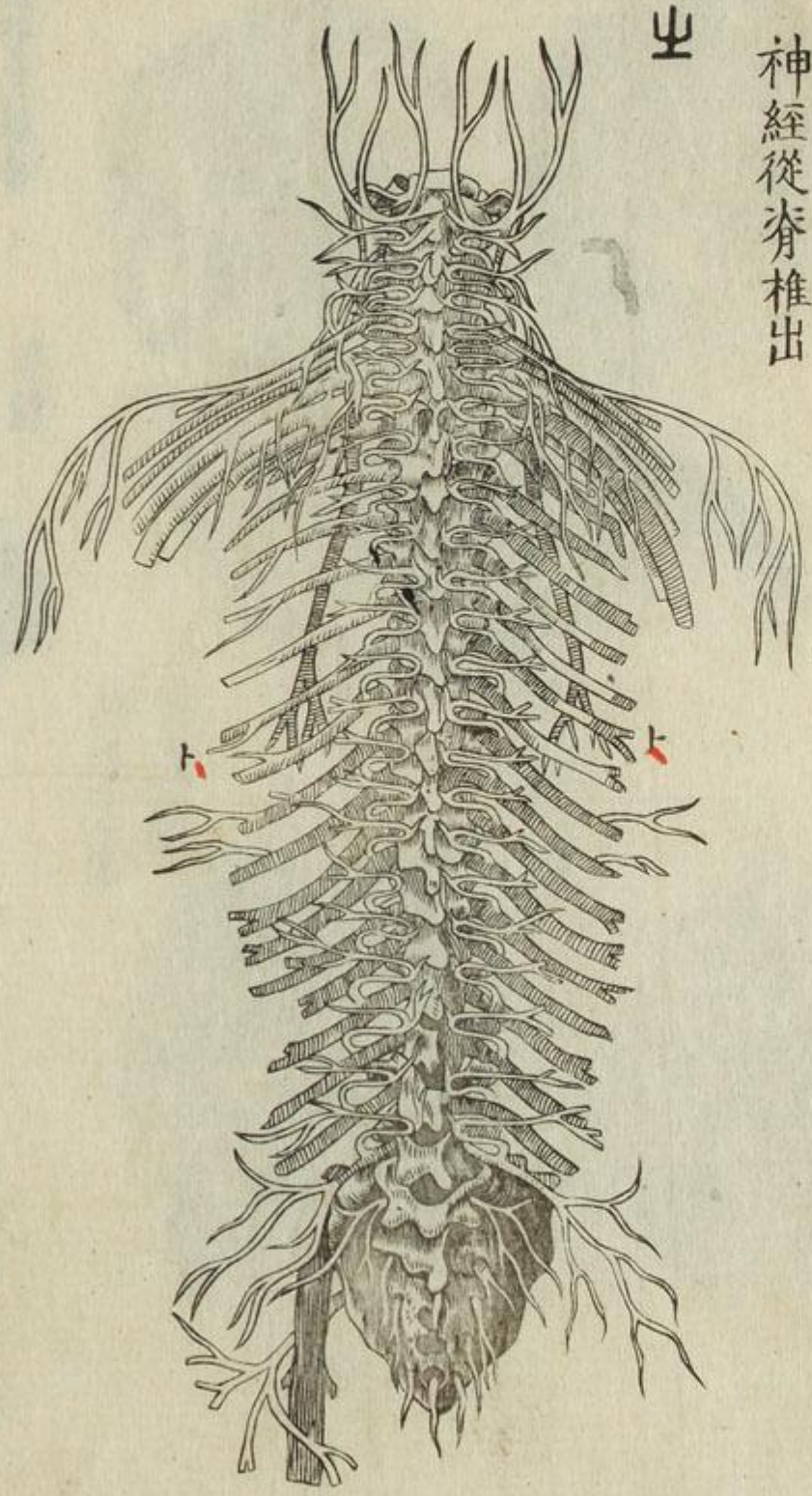


剝皮膜見血道



腦下面





神經從脊椎出

出

眼目篇圖

直按二符在三三
間蓋脫

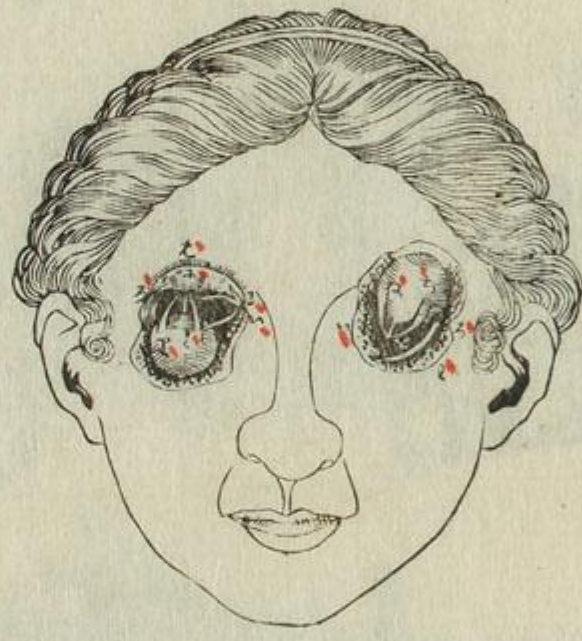
示眼胞筋



示淚管及機里爾



示諸目系



剖眼見諸液



剥膜見血道

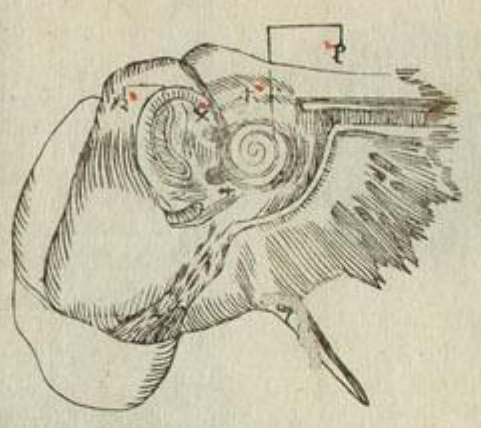


眼球全形



耳篇圖

竅底之全形



外表之全形



聽骨隔膜懸



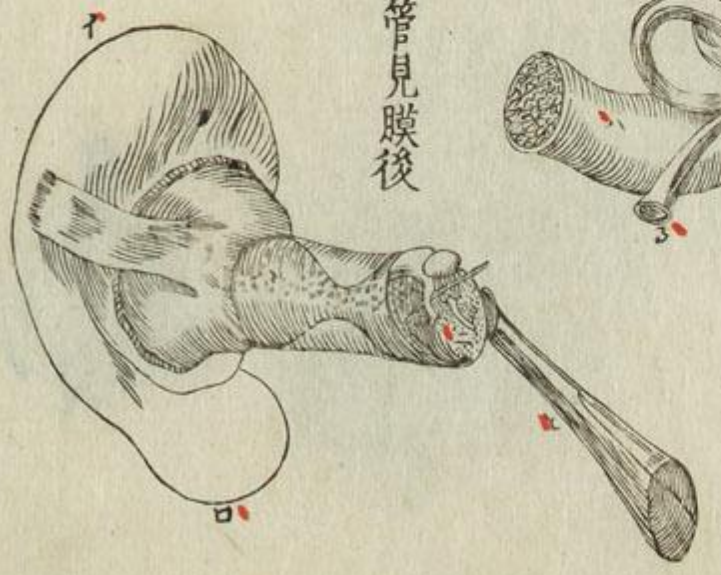
聽骨膜後懸



斷諸管見其竅



出竅管見膜後

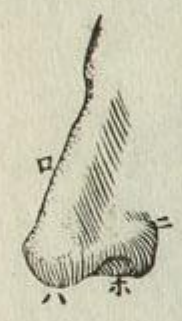


鼻篇圖

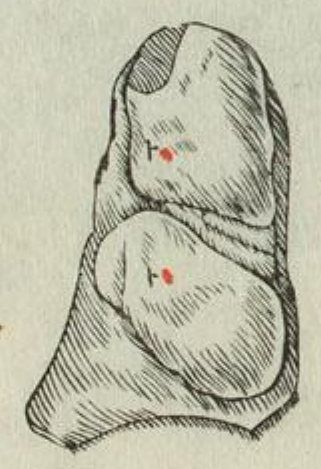
仰面



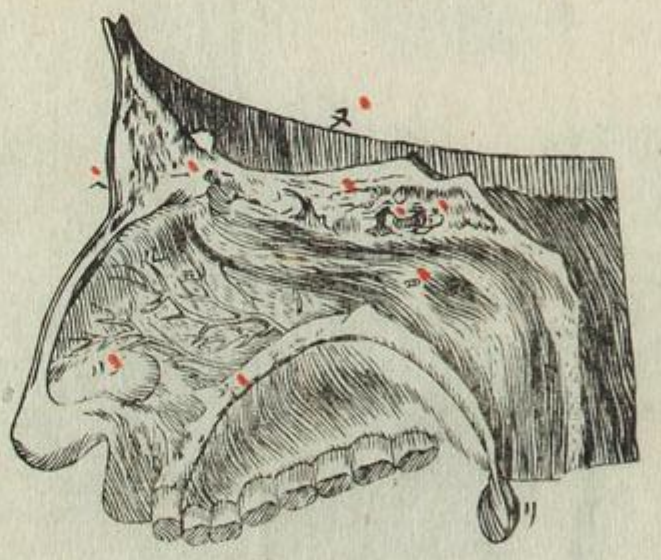
側面



軟骨連續

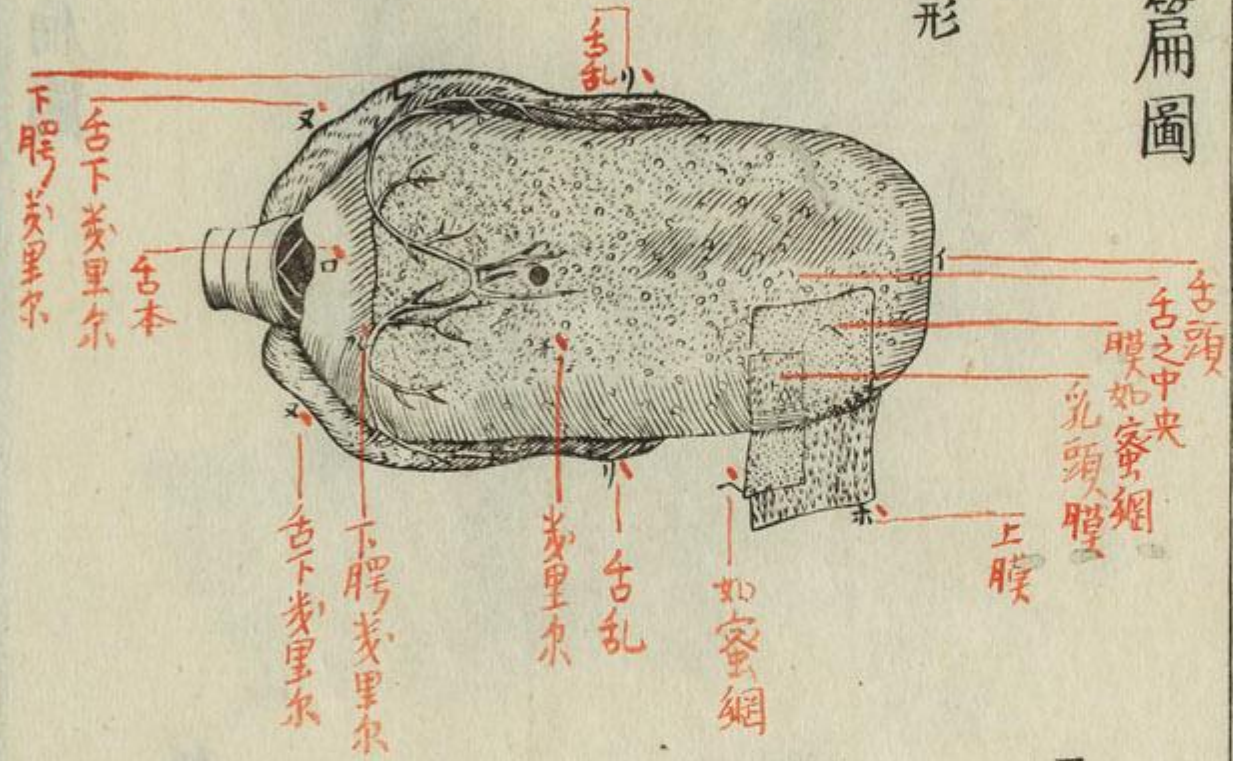


剖見諸骨

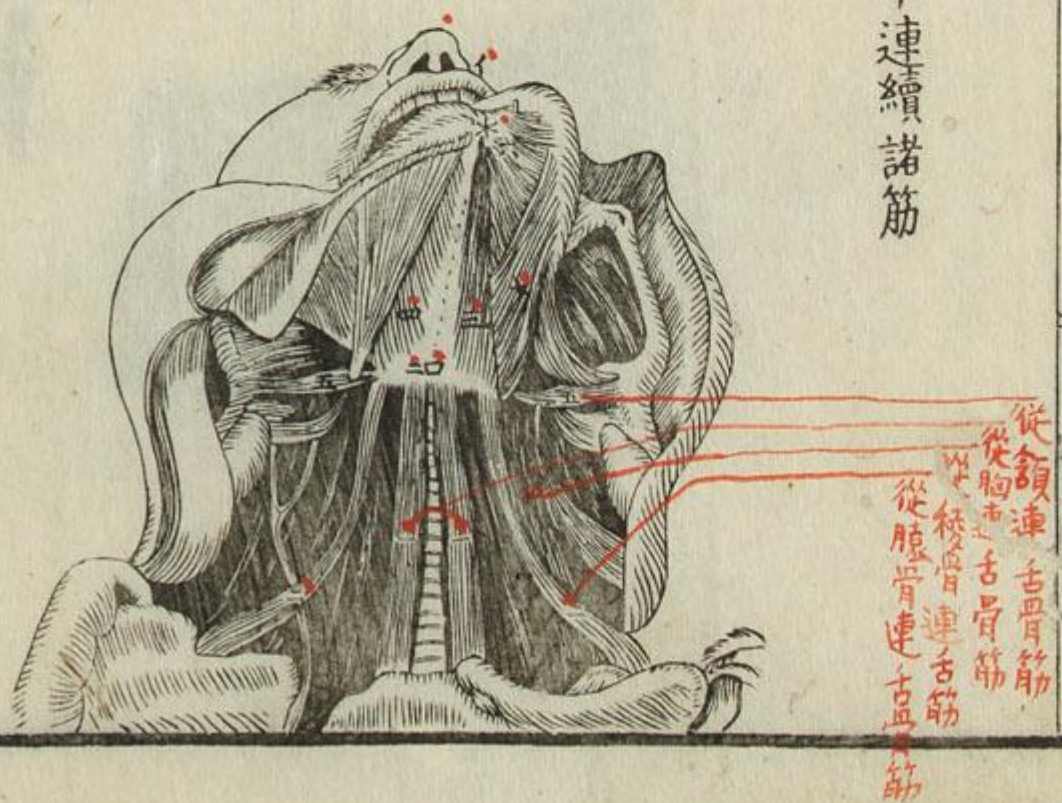


舌篇圖

全形

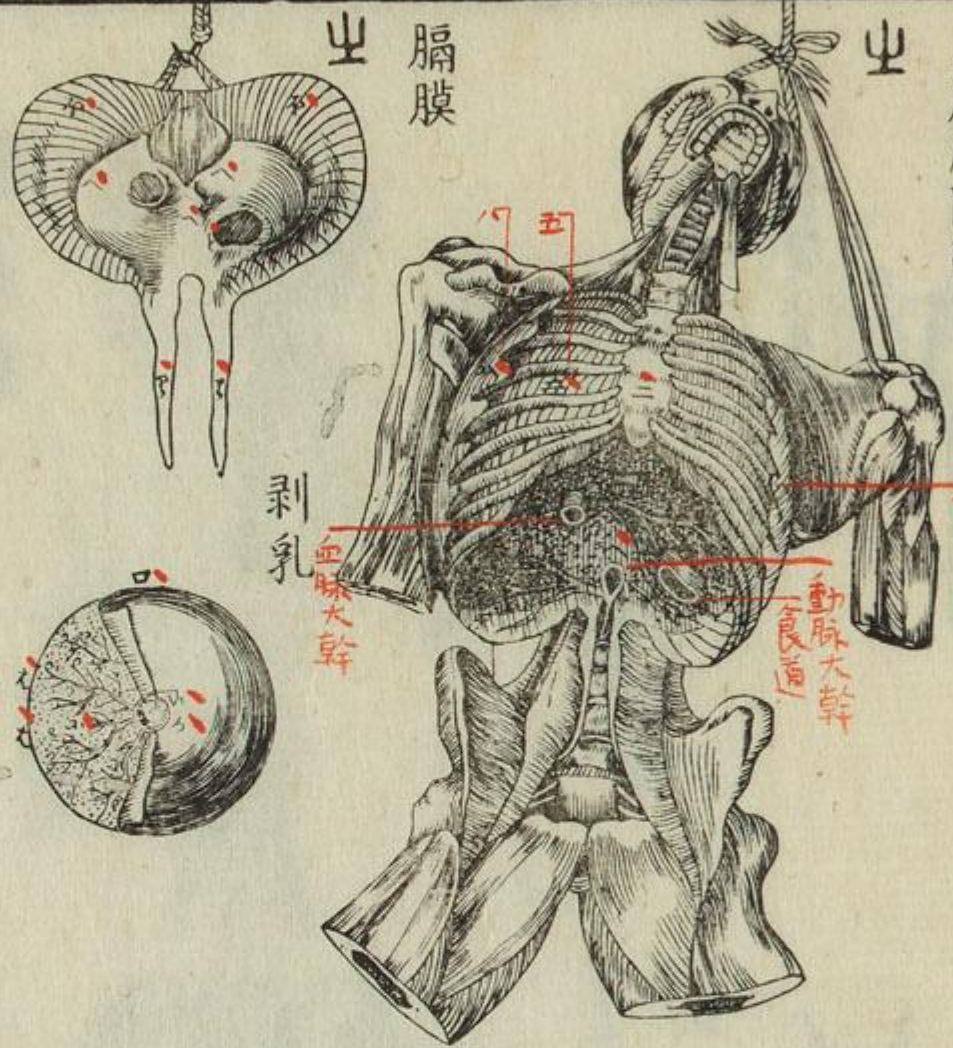


示連續諸筋

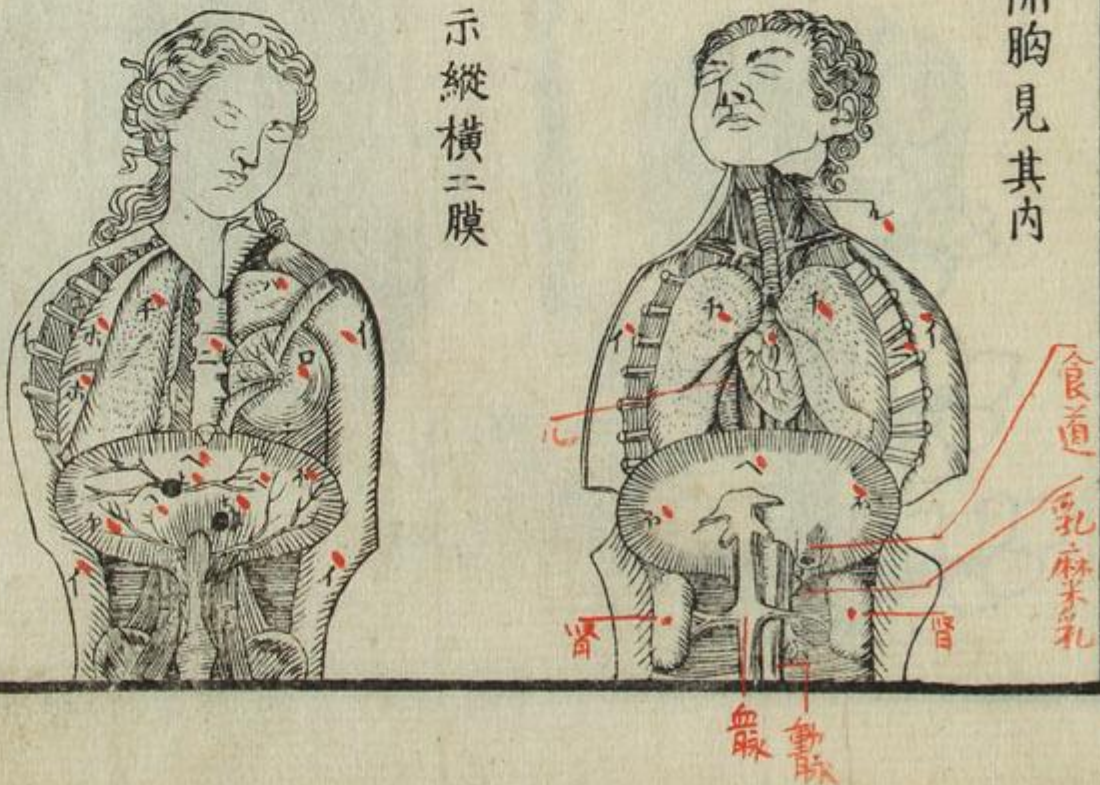


膈膜篇圖

示膈膜附續

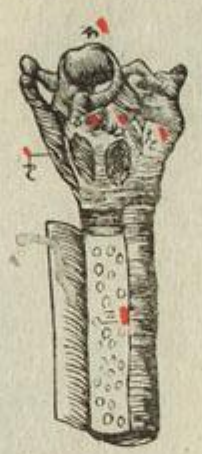


開胸見其內

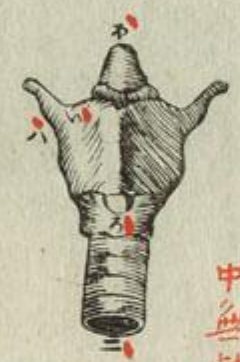


肺篇圖

氣管側面



氣管前面



肺全形



右肺

其動脈

其血脈

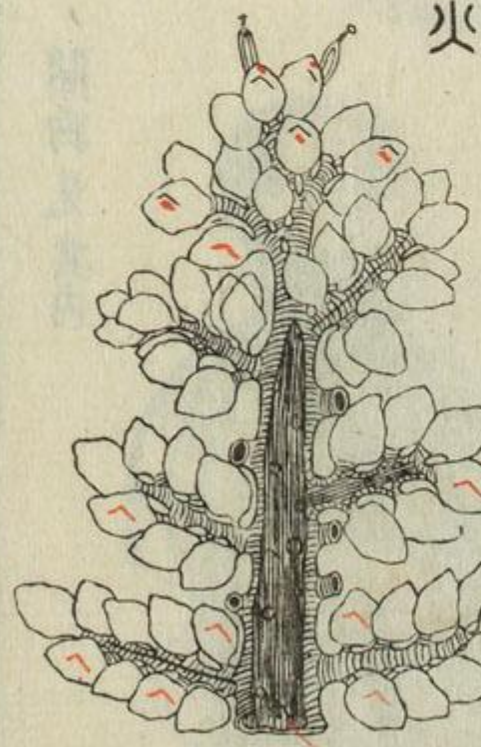
肺管動脈

肺管小囊

其膜

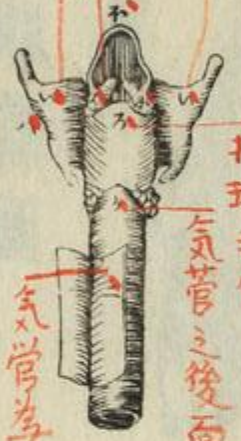
張肺管為葡萄狀者即小囊也

火



肺管

氣管背面



氣管為歧而入于肺

甲樣軟骨

會聲

喉裂軟骨

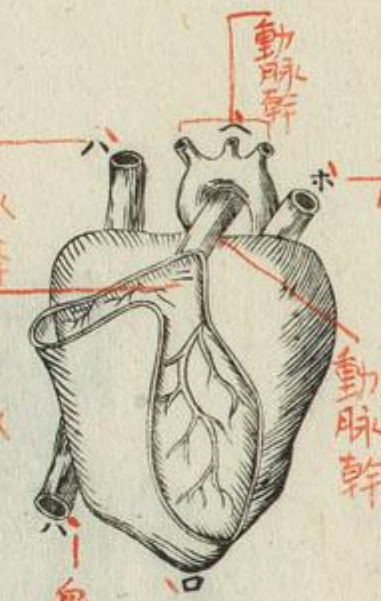
指環軟骨

左氣管之後面

葡萄當作葡萄

心篇圖

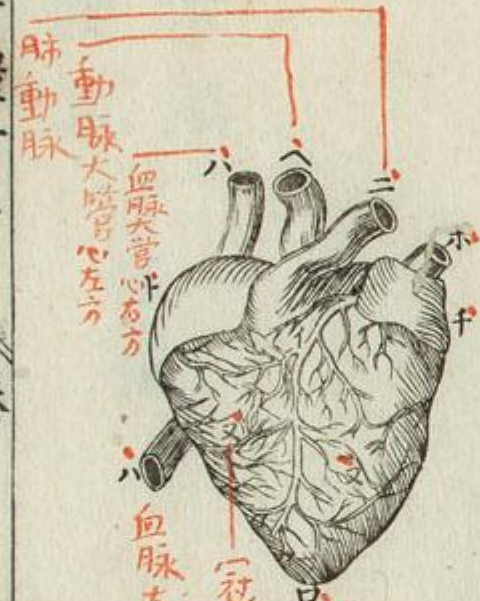
剝心包



動脈幹

血脈幹

去心包見血道



動脈

血脈大管

冠脈

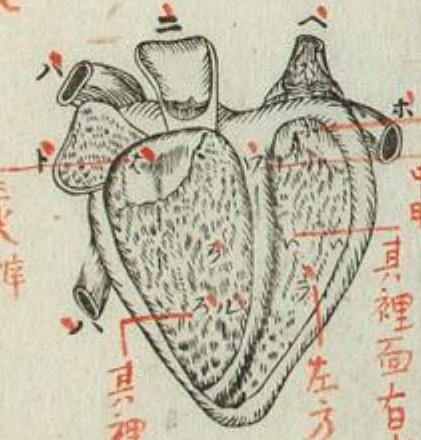
其尖尾

血脈大管通于此

外面為全表形



剖心



示屬心脈瓣

三片之樣瓣

其裡面有小片肉

左方

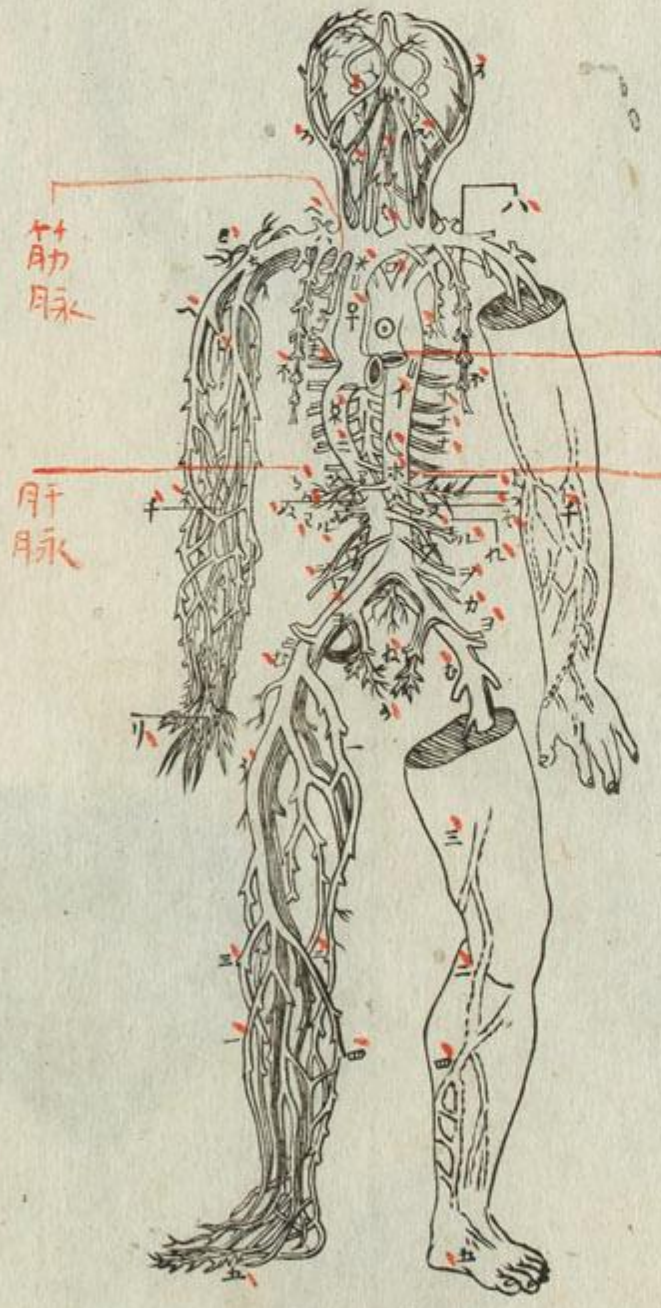
其裡之小片之門

道按二符之處當有木符恐是脫誤

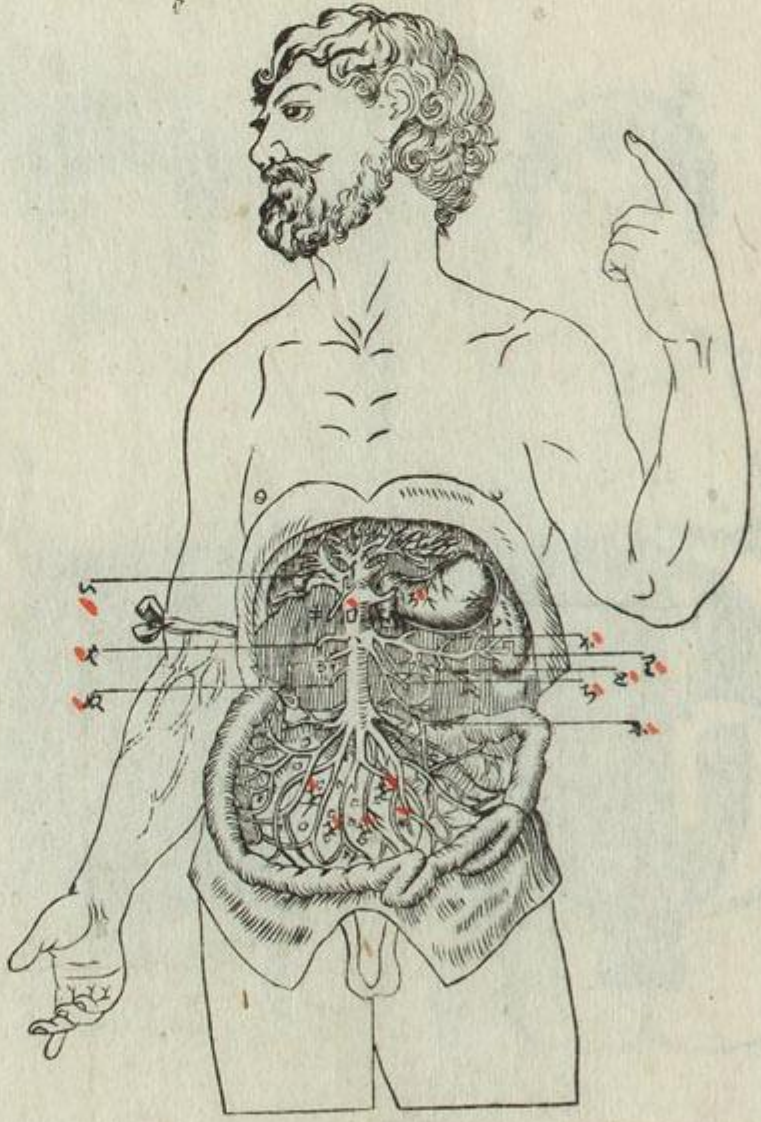
動脈 血脈 篇圖

道按米皆在血脈而
高者於國則多得
唯譜以多屬下行
者誤也

又符道按此符
譜中脫之

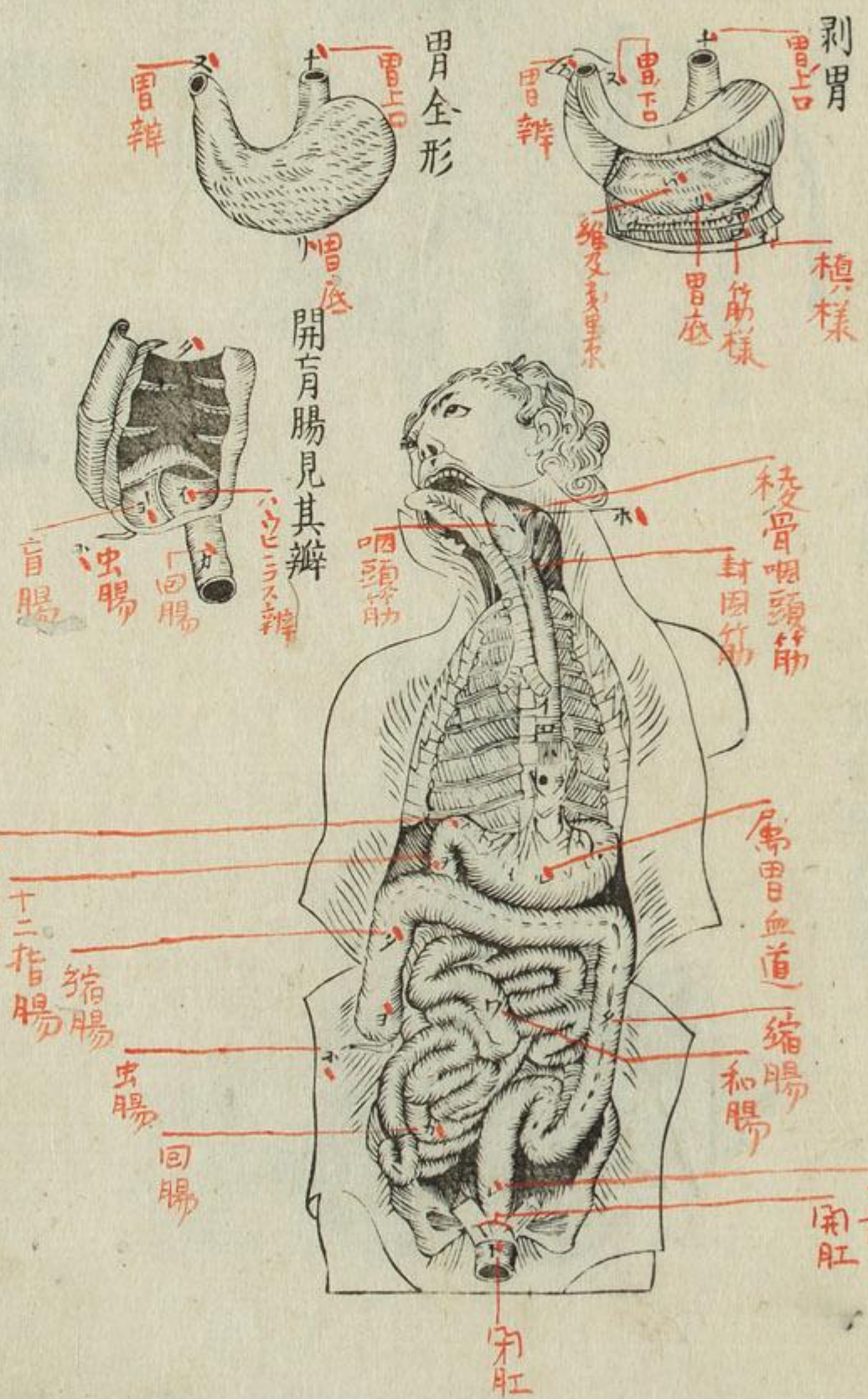


門脈 篇圖

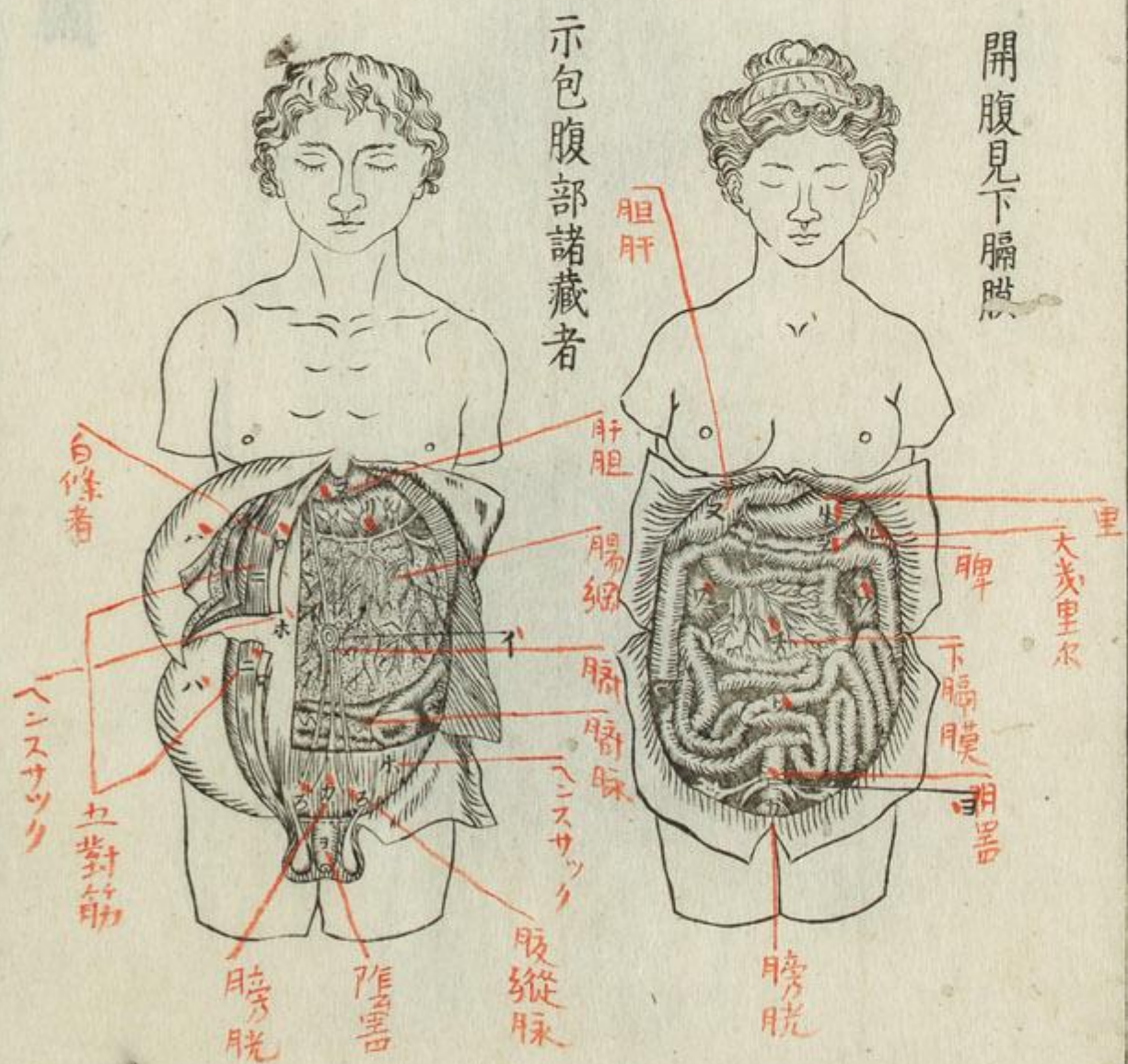


穀袋身ノエヲシテ
右見テ赤水玄珠

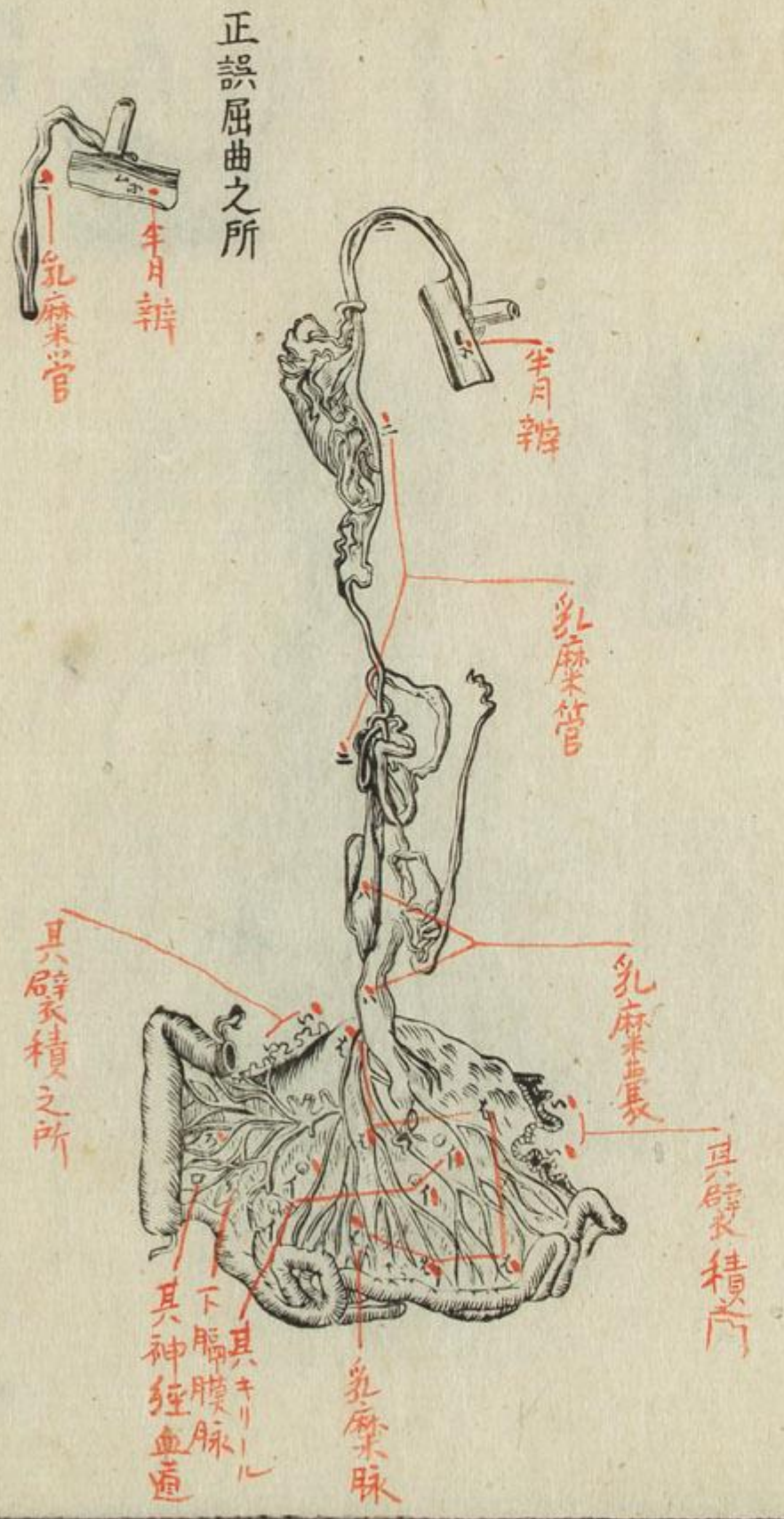
腸胃篇圖



腹篇圖



下膈膜篇圖

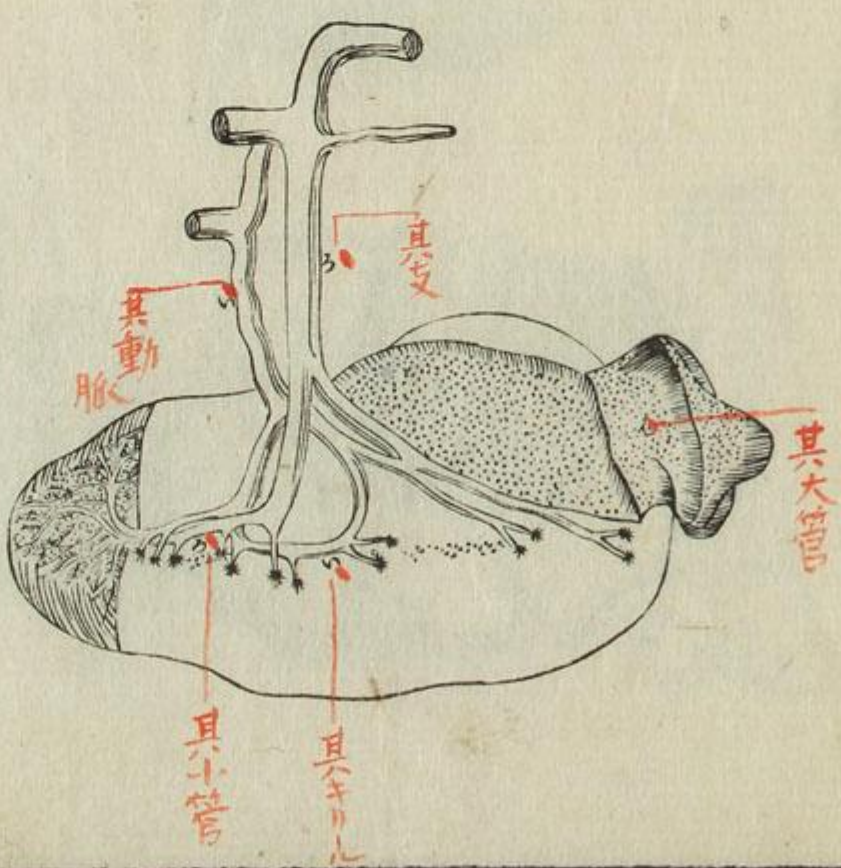
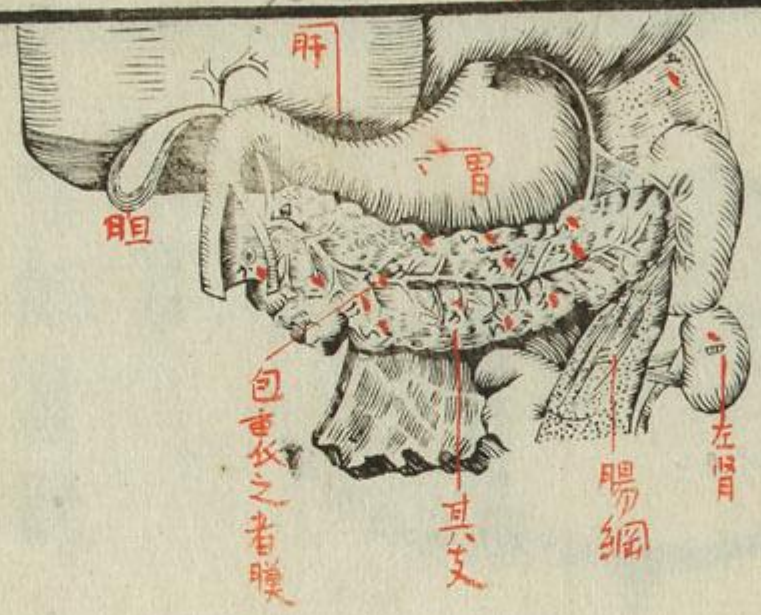


大機里爾

脾

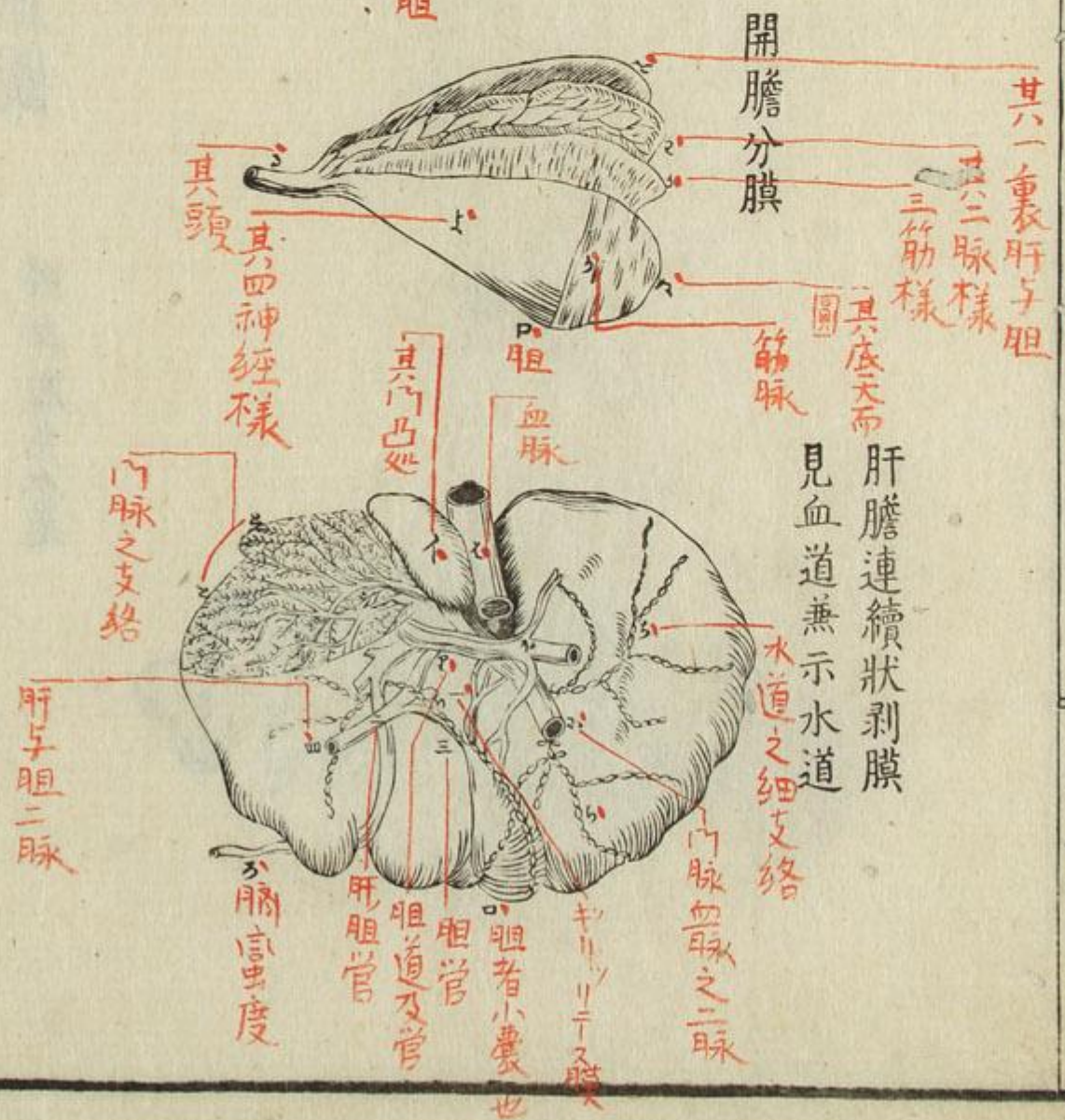
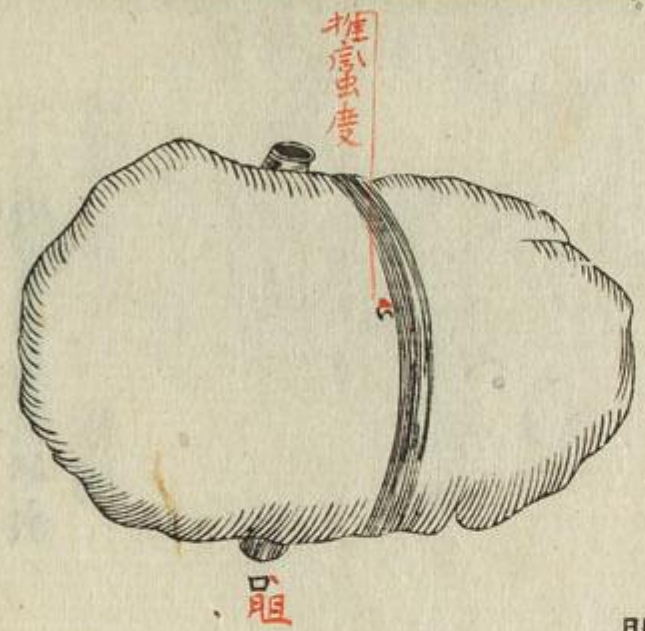
脾剝膜見血道

示大機里爾屬諸部與
膽管連入十二指腸



道此因符相誤
可併攻

肝膽篇圖
肝全形



腎膀胱篇圖

腎全形



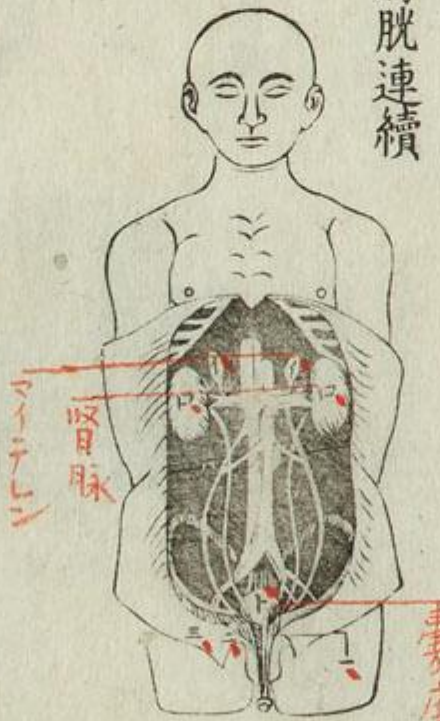
示膀胱陰莖
直腸連續



示膀胱子宮
直腸連續

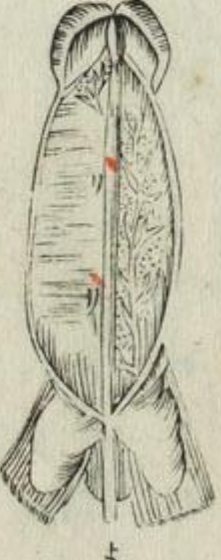


示腎膀胱連續



火

開陰莖
見尿管



火

斷陰莖



納茶於肝內
所謂射密書

カチヤル通尿管
器也

陰器篇圖

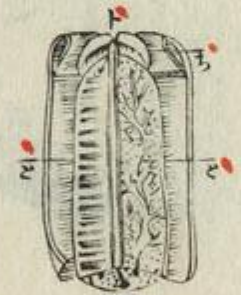
開陰門
出子宮



翻膀胱見後



開陰莖



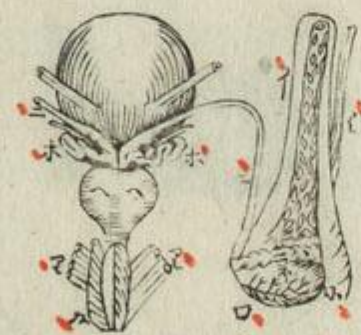
男子精道



婦人精道

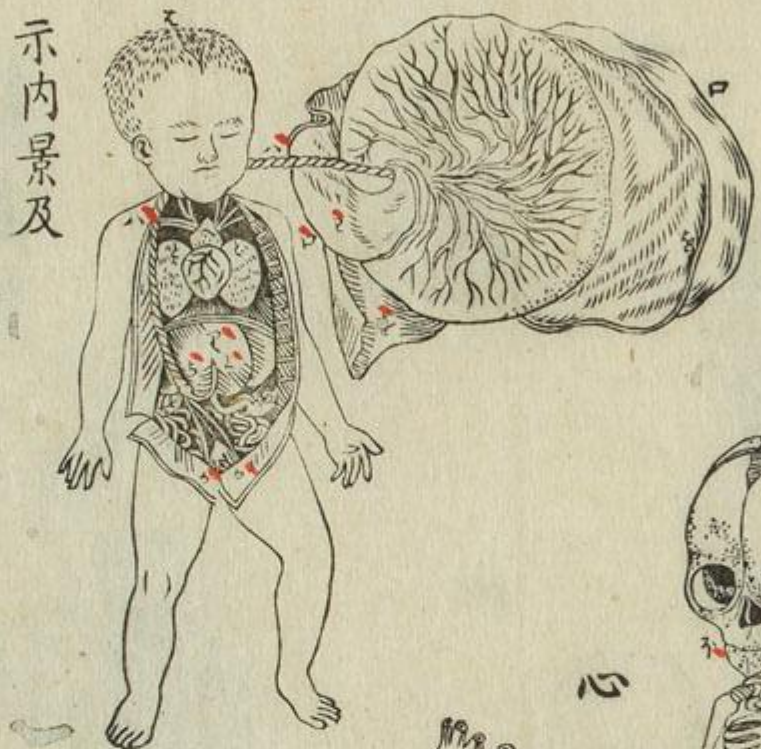


示膀胱罩九
陰莖連續



妊娠篇圖

示內景及
胞衣連續



火

全骨

火

項骨

心

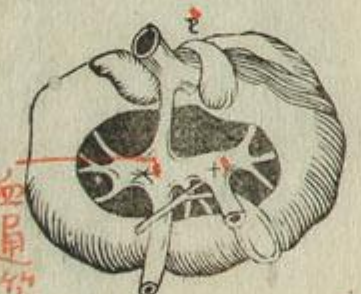
動脈

火

腕骨



肝



血通管

去子宮
胎全形



筋篇圖

解體新書

卷

十一



一



四



八

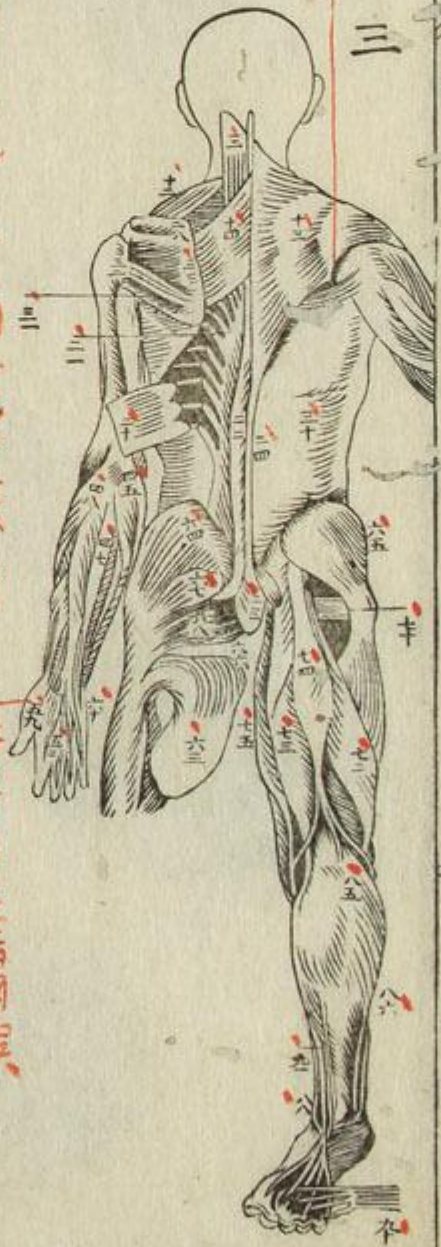
按足蹠圖



九

按骨當在指圖誤

道按二九脫骨今圖與記對換之則
此處當有此骨之處



三

六

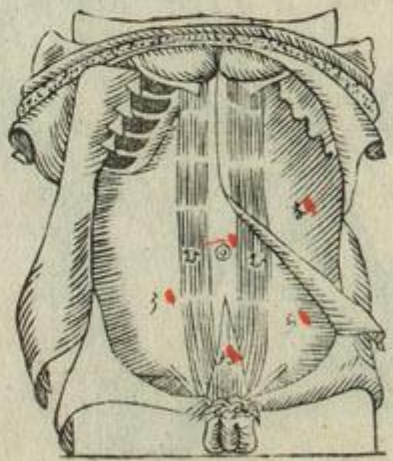


道按脛骨裡面

二



五



七

道按一為骨當
有誤若易地
則通

道按五二符當從再示回符
按五十一之符有二而五十二之符
每之當有誤又按五十三之
符有再示二回則五十一之
二符皆當是之

解體新書

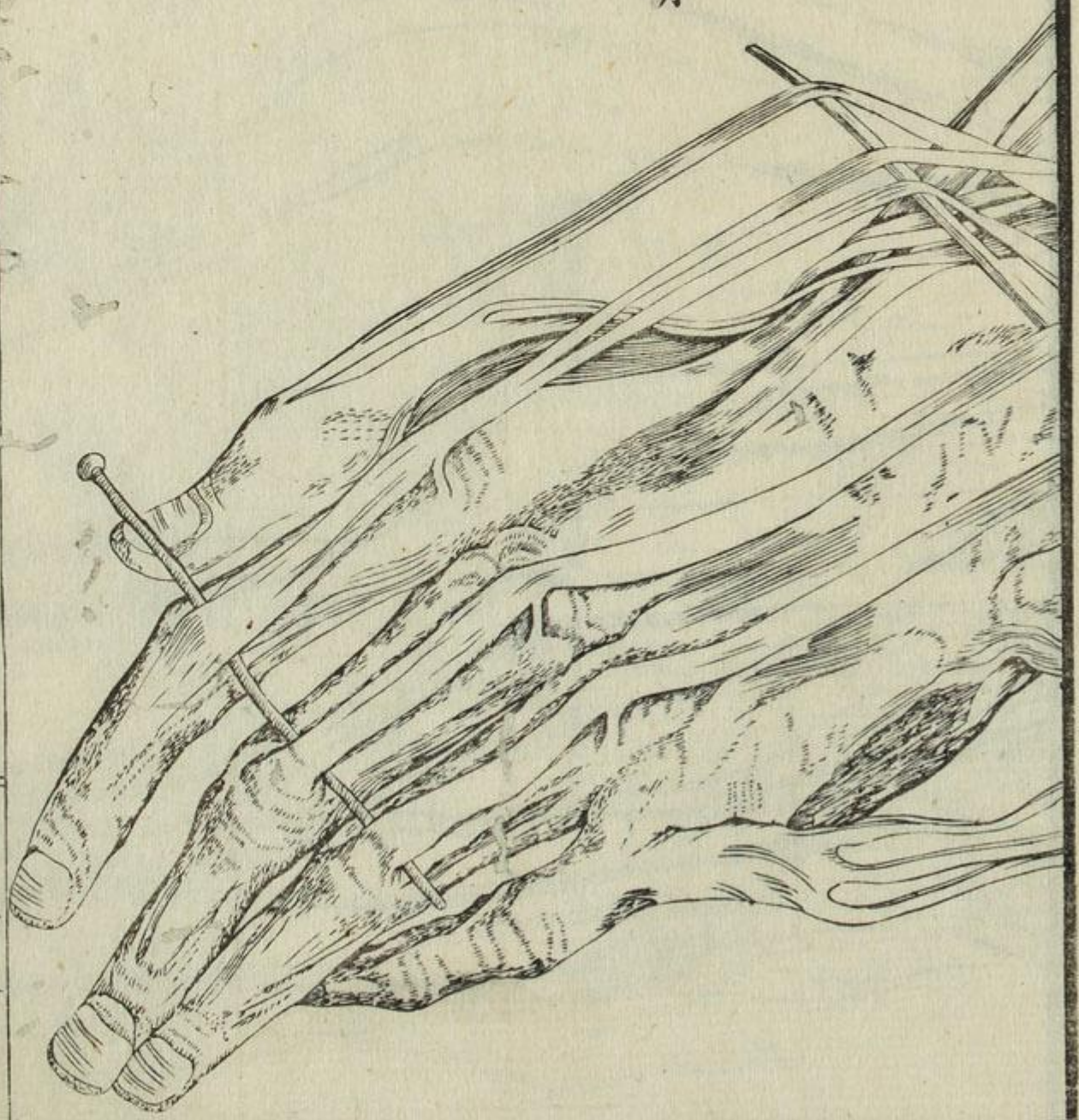
卷

道按此符或二或四不詳

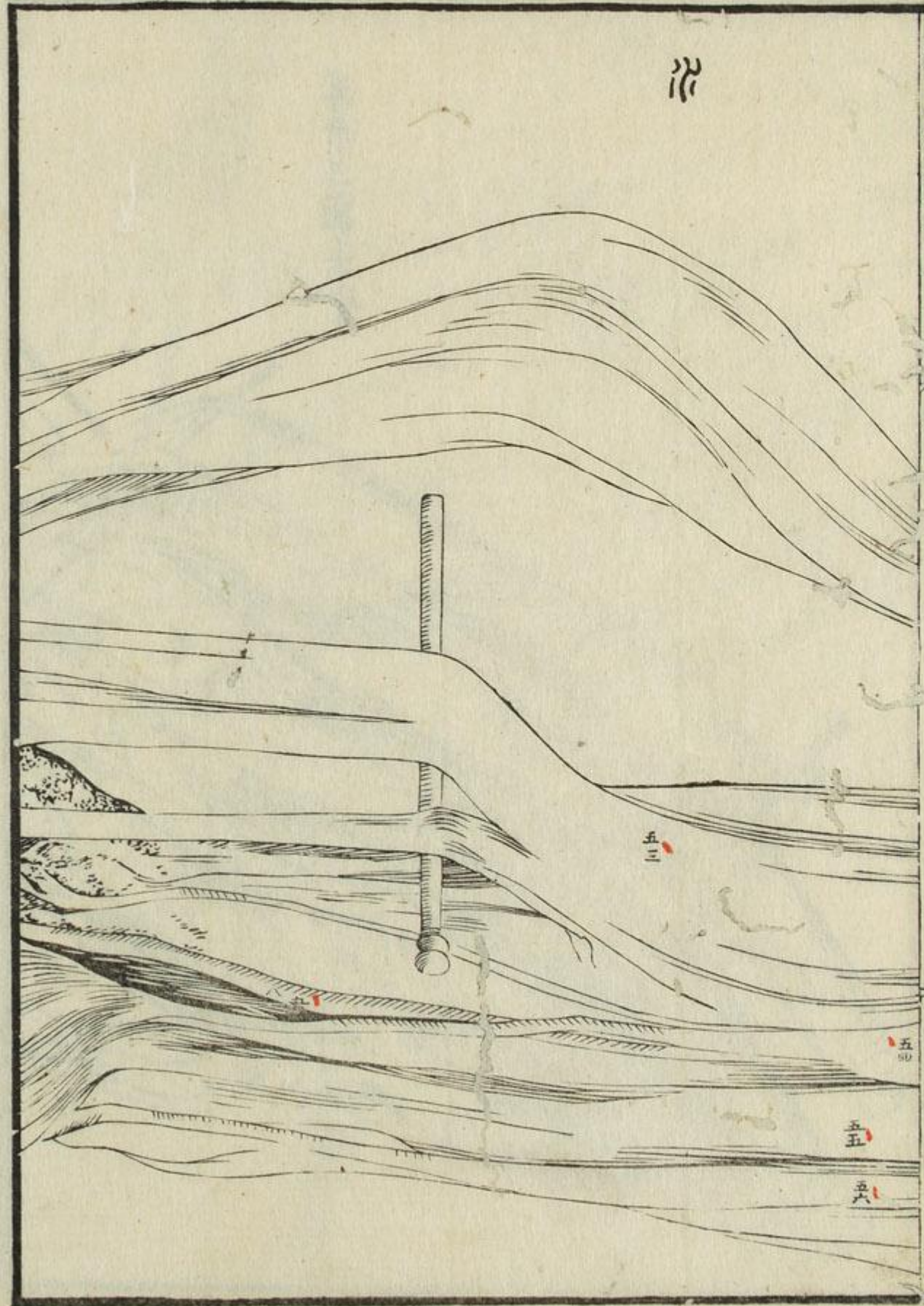




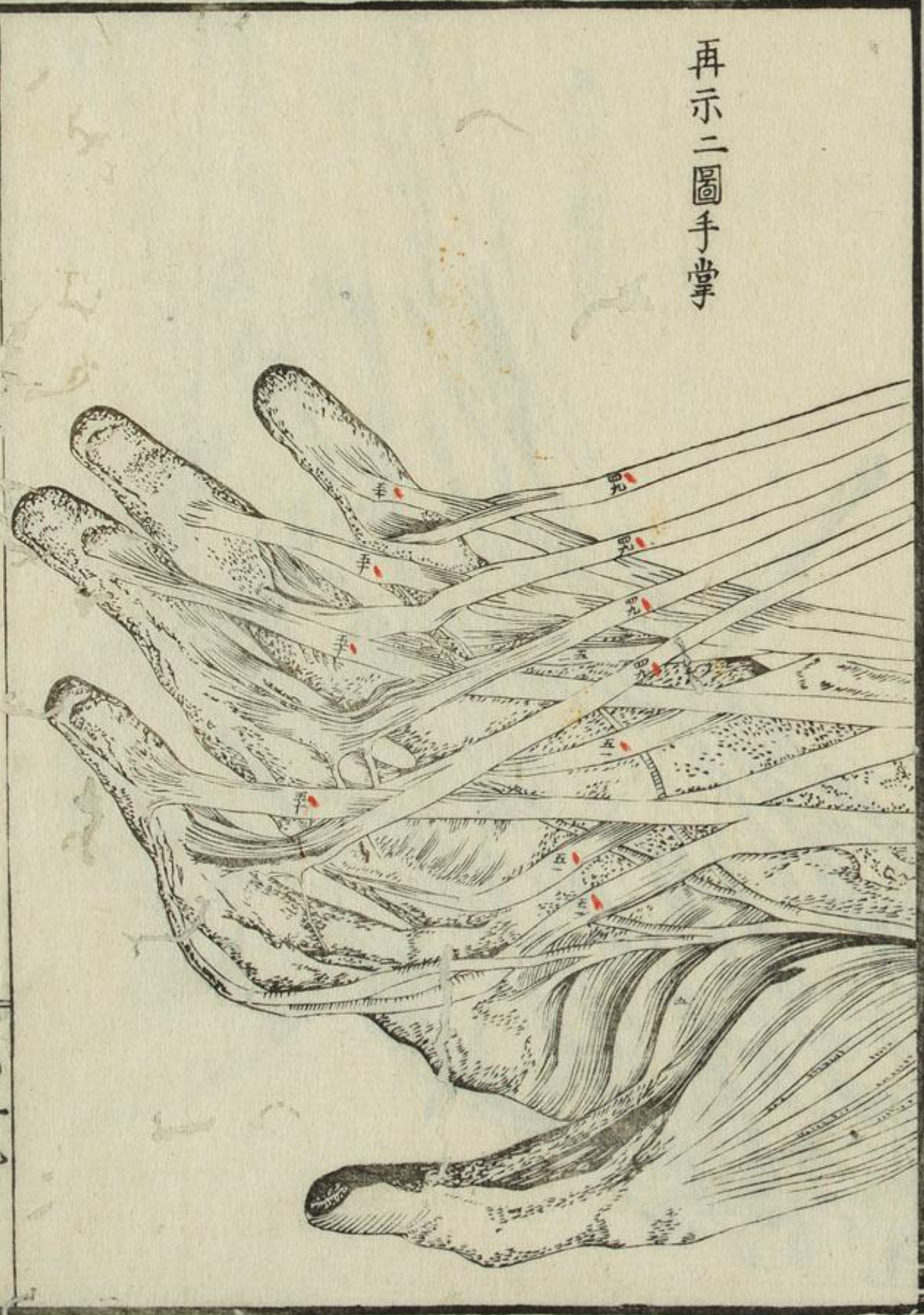
再示三圖手背



二



再示二圖手掌





九三

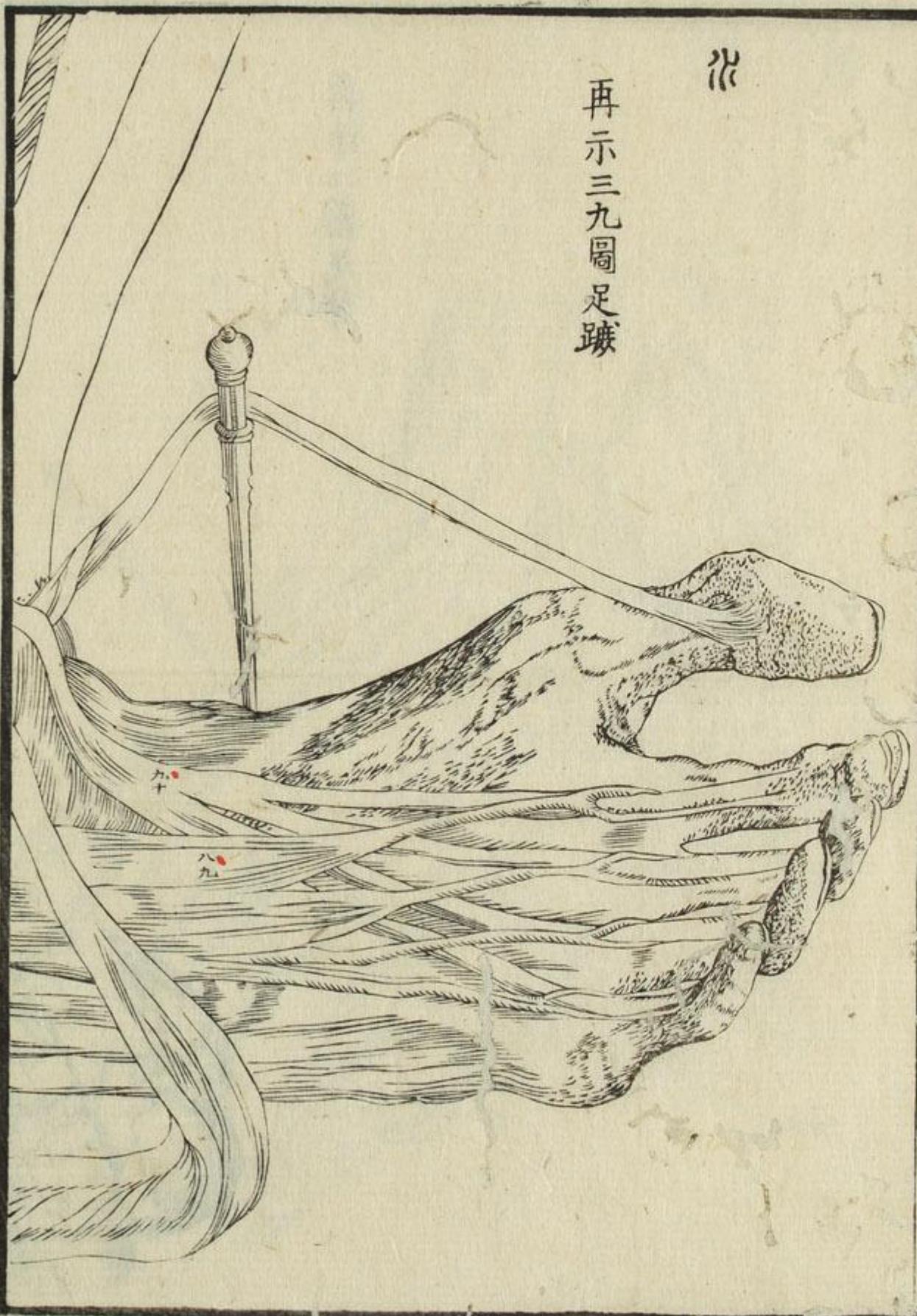
九四

再示二圖足背



水

再示三九圖足蹠



我友人杉田玄白所譯之解體新書成矣令予寫以圖焉
夫紅毛之畫也至矣哉如余不佞者非敢所企及惟然亦不可
圖怨及朋友嗚呼與買怨于同胞寧流臭於千載邪四方君
子幸恕之

東羽秋田藩小田野直武



